

4 Landets natur og miljøtilstand

Der er mange interesser knyttet til udnyttelsen af det danske land-område. Det bebyggede areal og vejnettet er blevet udvidet, og presset på naturen fra det opdyrkede areal er øget på bekostning af landskabet og naturens artsrigdom. Det er en udvikling der har øget behovet for at planlægge brugen af det åbne land og beskytte og genskabe naturområder.





Foto: CDanmark

4.1 Indledning

Danmark er et af de lande i verden med den mest intensive arealudnyttelse. Inden for det sidste århundrede er der sket en gennemgribende ændring i arealanvendelsen. Det bebyggede areal er blevet væsentligt udvidet, og vejnettet og det opdyrkede areal samt arealet til råstofindvinding er blevet øget. Arealændringerne er imidlertid sket på bekostning af landskabet, naturområderne og kulturmiljøet.

Mange arealer, naturområder og landskaber har også radikalt skiftet karakter på grund af den tiltagende intensivering af landbruget. Det har resulteret i fx dræning af vådområder, landindvinding, udretningen af vandløbene og omlægningen af arealer med ekstensiv græsning til dyrkede marker. Også i dag skifter arealer karakter, fx rejses der skov mange steder fordi samfundets behov for rent grundvand og rekreation stiger. Landbrugets arealer sammenlægges og intensiveres fortsat, med det resultat at mange værdifulde småbiotoper i det åbne land forsvinder, selv om det generelle billede er at småbiotopernes udvikling har stabiliseret sig. Landskabsbilledet skifter også ka-

rakter pga. mange infrastrukturanlæg så som større veje, vindmøller og ikke mindst højspændingssystemer.

Set i forhold til begyndelsen af 1950'erne er der også sket en stigning i forureningen af landområderne. Den øgede anvendelse af kunstgødning, pesticider, øget atmosfærisk nedfald af tungmetaller, næringssalte, og samfundets affaldsproduktion har resulteret i en øget belastning af dyrkningsjorden. Dog er der i løbet af de sidste 10 - 15 år registreret et fald i det atmosfæriske nedfald, og i anvendelsen af pesticider og handelsgødning.

Der er mange interesser i kamp om at få lov til at udnytte det danske landområde, og meget tyder på at kampen om den knappe arealressource vil blive skærpet i de kommende år. Det sker pga. af konfliktfyldte ønsker om brugen af landskabet og naturen til forskellige formål. Det er derfor nødvendigt at foretage en prioritering af arealanvendelsen, så flest mulige formål og interesser kan tilgodeses inden for landskabelige helheder. Hensynet omfatter bl.a. landskaberne og naturens økologiske tilstand og funktion, landskabets oplevelsesværdi og kulturmiljøernes tilstand.

Denne prioriterings- og forvaltningsopgave realiseres blandt andet gennem den fysiske planlægning, administrationen af naturbeskyttelsesloven og sektorlovgivningen for det åbne land, de internationale udpegninger af beskyttelsesområder samt internationale konventioner og direktiver. Resultatet af den løbende overvågning af naturens og miljøets tilstand viser hvilken vej udviklingen går, og hvorvidt tiltagene virker efter hensigten.

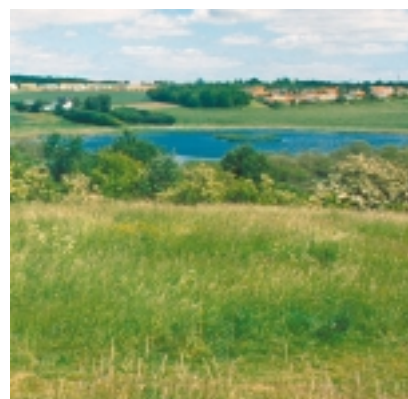


Foto: DMU/Anna Bodil Hald

Hovedvægten i dette kapitel lægges derfor på en beskrivelse af samspillet mellem natur, landskab og det omgivende samfund. Af væsentlige samfundsskabte påvirkningsfaktorer og udviklingstræk kan nævnes den generelt stigende arealkonkurrence, de akkumulerede virkninger gennem årene af en ændret arealudnyttelse (urbaniseringsgrad, trafik, landbrug), og en mere intensiv udnyttelse af jorden betragtet som ressource (land- og skovbrug).

Endelig beskrives konsekvenserne af at bruge jordbunden som modtager af affaldsstoffer, atmosfærisk deposition, tilførsel af tungmetaller og andre miljøgifte (pesticider).

De sektorer der direkte påvirker natur, landskab samt kulturmiljøets kvalitet og tilstand er land- og skovbrug, byudvikling, turisme og friluftsliv samt transport- og energisektoren. Miljø- og naturforvaltning kan betragtes som sektorer, der gennem deres reguleringsindsats søger at undgå eller afhjælpe negative virkninger på miljø og natur fra andre sektorer. Påvirkningerne, tilstanden og reguleringsindsatsen beskrives for landskaber, naturtyper og kulturmiljøer, habitater (biotoper), arter samt jord og vand.



Foto: ©Danmark

4.2 Arealanvendelsen i Danmark

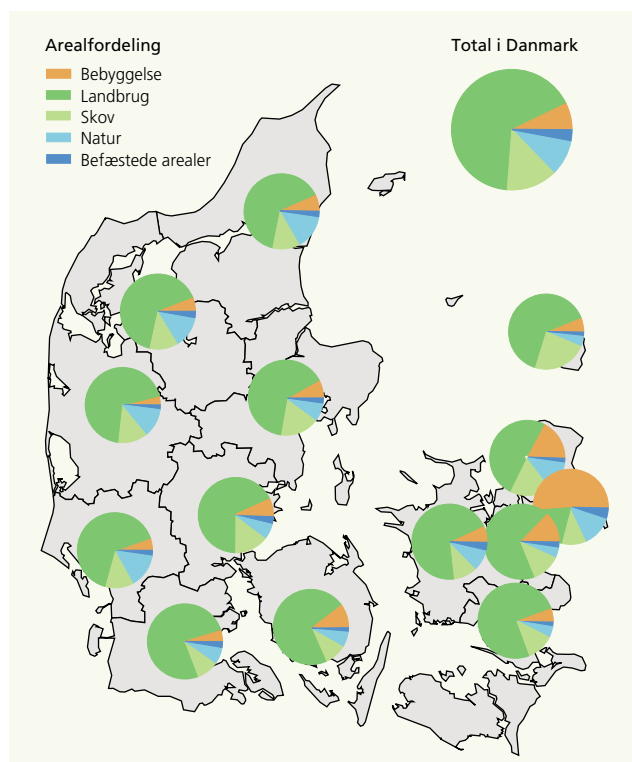
Status og udviklingstendenser

Set i en europæisk sammenhæng er Danmark et udpræget landbrugsland. Landbruget dækker i dag ca. 67% af

landarealet, og Danmark er dermed det land i Europa, som, i forhold til sin størrelse, har det største opdyrkede areal. Omkring 1920 (efter afstemningen i Sønderjylland) udgjorde landbrugsarealerne godt 32.000 km², svarende til ca. 74% af Danmarks areal.

Det fremgår at den relative andel af

arealer beslaglagt til bebyggelse og vej-anlæg samt andre befæstede arealer, er størst i det østlige Danmark, i hovedstadsområdet og Nordsjælland, og mindst i Vestjylland i Ringkøbing- og Sønderjyllands amt, hvor landbrug dominerer (figur 4.2.1).



Figur 4.2.1

Den relative fordeling af arealanvendelsen fordelt på amter og hovedkategorier. Bebyggelser omfatter alle bymæssige bebyggelser samt bebyggelse i det åbne land. Landbrugsarealet omfatter alene det dyrkede areal inden for omdriften. Naturarealer omfatter overdrev, heder, sand-/klitarealer, strandenge, enge, moser og andre vådområder inkl. søer og vandløb. Befæstede arealer er inkl. veje, motorveje, jernbaner, broer og dæmninger.

(Kilde: Danmarks Miljøundersøgelser, AIS 2000).

Sammenlignes landbrugsarealet med de øvrige arealkategorier over en længere tidsperiode tilbage fra 1920, synes landbrugsarealernes størrelse at være relativt stabile (figur 4.2.2). Det samlede byareal er derimod vokset, og det samlede naturareal er faldet. Over en næsten 100-årig periode (1896- 1982) er det samlede bebyggede areal steget fra 2%- til 10% af det totale areal. Arealer til gader, veje, jernbaner og andre befæstede arealer er steget fra ca. 1% til 5%, og endelig er skove og plantagernes areal næsten fordoblet.

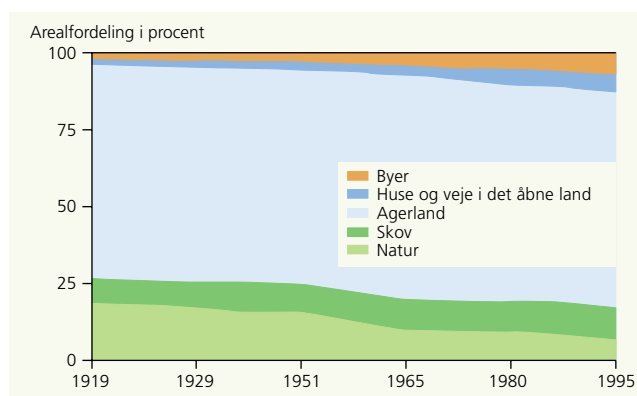
Landbrug

Størrelsen af det konventionelt dyrkede landbrugsareal har i særlig grad været faldende gennem de sidste 15 år. I 1986 var arealet på ca. 2,82 mio. ha, mens det i 2000 var reduceret med 172.000 ha til 2,65 mio. ha. Arealet er primært afskrevet til byudvikling og rekreative formål. Hertil kommer at ca. 190.000 ha udyrkede brakmarker kan fratrækkes det dyrkede areal som følge af EUs braklægningsordning. Det konventionelt dyrkede areal kan yderligere fratrækkes ca. 158.000 ha, som ca. 3.500 økologiske brug opdyrkede (jf. afsnit 1.2.1) inden for omdriftsarealet.

En overordnet tendens der har gjort sig gældende siden 1960'erne, er det samlede kornareals stigende andel af det dyrkede areal, samt en tilbagegang i det ekstensivt udnyttede areal med vedvarende græs uden for omdriften, de såkaldte halvkulturarealer, der sjældent eller aldrig omlægges (1960: 341.000 ha, 2000: 166.000 ha). Disse arealer omfatter eksempelvis strandenge og overdrev samt de ferske enge. Beregnet i procent af det totale landbrugsareal, er disse halvkulturarealer faldet fra 11,4% i 1960 til 6,3% i 1999, og kan således ses som tegn på intensivering af landbruget. Strukturudviklingen siden 1950'erne har også

medført en reduktion i antallet af landbrugsbedrifter og en vækst i bedrifternes gennemsnitlige arealstørrelse. Gennemsnitsbedriften, som i 1982 var på ca. 29 ha, er i dag på 46 ha (jf. afsnit 1.2.1). Kvæg- og svinebesætninger koncentrerer sig generelt på større brug med større jordtilliggende. Større bedrifter med mindre variation i afgrøderne har bevæget det intensivt opdyrkede landbrugslandskab i retning af en stærkere og stærkere funktionsseparering af landskabet, med en mere entydig opdeling mellem det der dyrkes, og det der ikke opdyrkes. Denne udvikling forventes at fortsætte, ikke blot på nationalt niveau, men i stigende grad også på internationalt niveau, hvor især EUs landbrugspolitik er afgørende for landbrugssektorens udvikling. Udviklingen er dog naturligvis følsom over for landbrugspolitiske initiativer.

Landbrugets arealanvendelse vil også langsomt ændres i overensstemmelse med en række natur- og miljøpolitiske tiltag, som fx Vandmiljøplan II fra 1998. I følge denne plans opgørelser vil bl.a. skovrejsning på tidligere landbrugsjord, etablering af vådområder og restriktioner for særlige følsomme landbrugsområder (SFL-områder) især ændre landbrugets arealanvendelse (jf. afsnit 3.8).



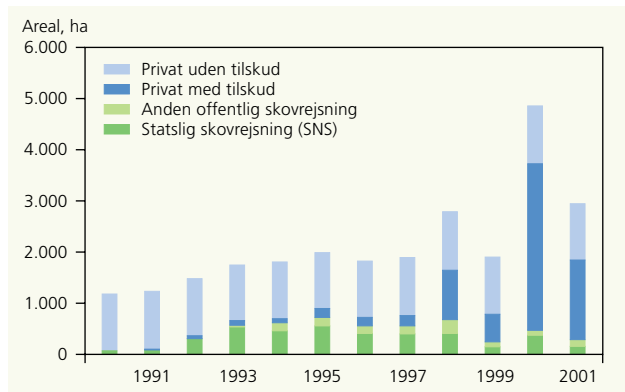
Figur 4.2.2
Udviklingen i arealfordelingen i Danmark gennem 1900-tallet fordelt på hovedkategorier. (Kilde: Natur og Miljø 2000. Udvalgte indikatorer).

Skovbrug

I 1950 udgjorde det bevoksede skovareal omkring 8,5% af landets areal. I de næste 40 år frem til 1990 voksede arealet gradvist til 10% og udgør i dag ca. 11,5%, eller 436.000 ha mod 417.000 ha i 1990. Knap halvdelen af tilvæksten i de sidste 10 år kan tilskrives dyrkningen af pyntegrønt og juletræer (jf. afsnit 1.5.1). Udviklingen i det meste af landet har været præget af stagnation.

Tilvæksten af skovarealet er primært sket i Jylland. Her var væksten i skovarealet frem til midten af 1970'erne først og fremmest nåletræ. Også på Sjælland og øerne er der fremgang af nåletræer i denne periode. Fremgangen sker på bekostning af løvtræer. Fra 1976 til i dag afløses tilbagegangen i løvtræesarealet med stigning i både Jylland og på Øerne.

I 1989 besluttede Folketinget at skovarealet i Danmark skal fordobles i løbet af de næste 80-100 år. For at opnå dette, skal der årligt rejses 5.000 ha ny skov. Der blev imidlertid kun plantet nye skove på gennemsnitligt 1.800 ha om året i 1990'erne, mens der i 2000 blev plantet ny skov på 3.000 hektar (figur 4.2.3).



Figur 4.2.3

Udviklingen i nytplantningen af skove i Danmark for perioden 1989 – 2001 fordelt på private og offentlige arealer. (Kilde: Natur og Miljø, 2001).

Byudvikling

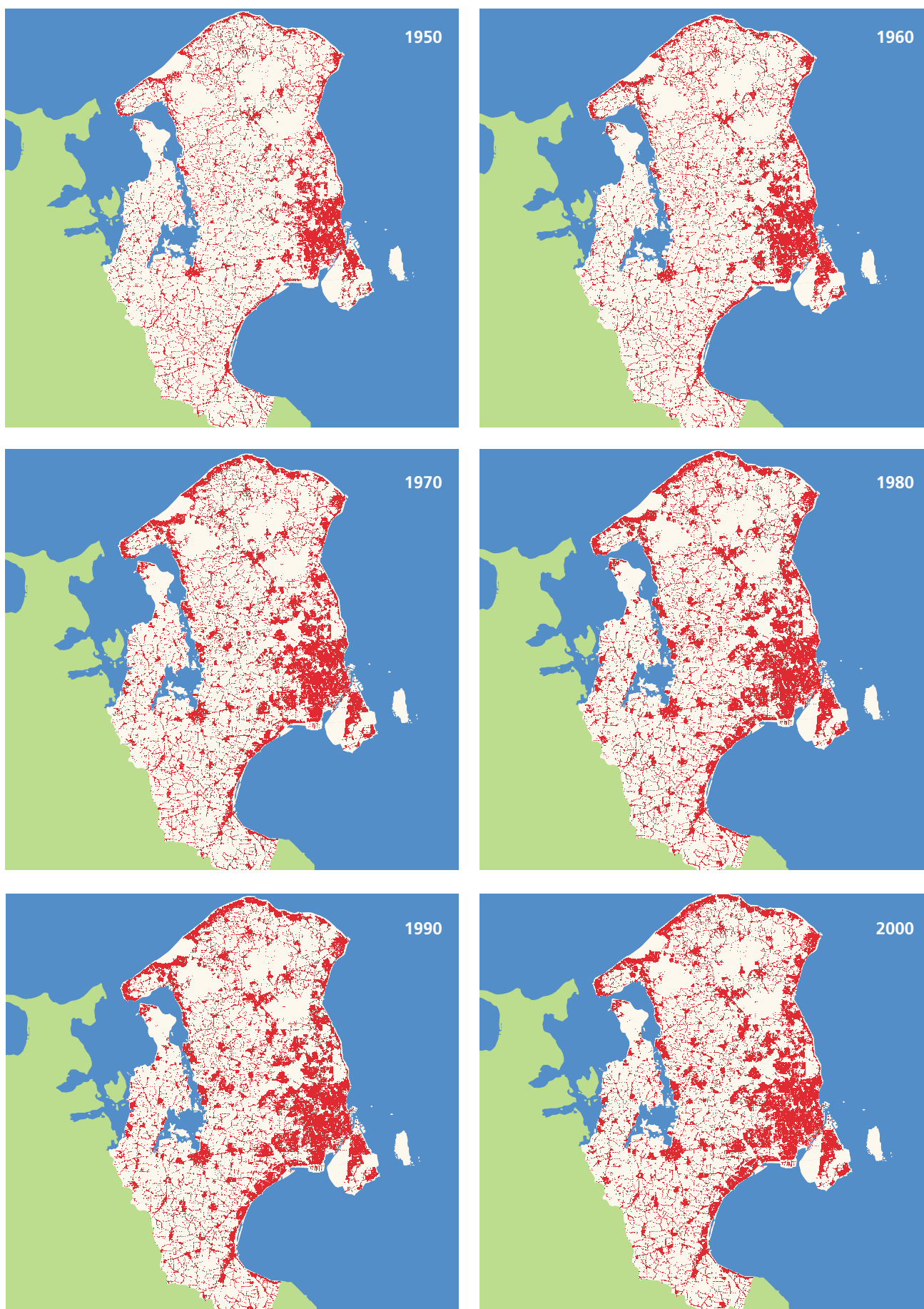
Omfanget af arealer i Danmark, som anvendes til byformål har været voksende siden anden halvdel af 1800-tallet, men er især steget i anden halvdel af 1900-tallet. Der er i de seneste 50 år sket en tre- til firedobling af byarealet. Siden 1974 er et område på størrelse med Bornholm blevet inddraget til byzone. Byzonearealet omfatter med sine 6% stadig en beskedent del af landets samlede areal, men der er på amtsbasis store regionale forskelle mellem byzone- og landdistrikternes arealandele (figur 4.2.1). I hovedstadsområdet udgør byzonearealerne fx 23% af det samlede areal, i Københavns amt 46%.

Hovedstadsområdets voldsomme byudvikling og dermed en tilsvarende

tilbagegang for andre arealkategorier – primært landbrug, er illustreret i figur 4.2.4. Bemærk, hvorledes der i periodens første halvdel – frem til 1980 – sker en langsom udvikling af den såkaldte "fingerplan", mens der i periodens sidste halvdel sker en gradvis byudvikling også imellem "fingrene". Den stigende urbanisering har medført at der er øget fokus på kommunernes arealplanlægning af en række væsentlige funktioner som fx anvendelser til bolig-, erhvervs- og serviceformål.



Foto: CDanmark



Figur 4.2.4 Byudviklingen i hovedstadsområdet i perioden fra 1950 til år 2000 illustreret ved udviklingen i det bebyggede areal (Kilde: Hansen, H.S., 2001).

Også det øgede arealforbrug til anlæg i det åbne land har påkaldt sig stor opmærksomhed:

- Længden af luftledninger på 132-400 kV er steget fra 4.915 kilometer i 1989 til 5.403 kilometer i 1998. Det er sket på trods af at flere elledninger lægges i kabler under jorden.
- I 1990'erne er de danske motorveje og motortrafikveje således vokset med over 300 km, og den samlede strækning nåede i 2000 op på 1.285 kilo meter.
- I 1989 var der opstillet 2.332 vindmøller i Danmark. I 1999 nåede antallet af vindmøller op på 5.620 (figur 4.2.5), og i de senere år er der især opstillet store møller med en højde på over 55 m. I 1999 var vindmøllernes kapacitet i alt 1.771 MW, hvilket er 23% mere end året før og mere end en femdobling i forhold til 1990 (figur 4.2.5). Omkring 79% af møllerne er placeret i det vestlige Danmark, især i Nordjyllands Amt, Viborg Amt og Ringkøbing Amt. Det øgede antal vindmøller og deres større højde har gjort det nødvendigt at kravene til vindmølleplanlægningen er blevet skærpet de seneste år (jf. afsnit 1.3.1).

Udviklingen i arealanvendelsen de næste 25 år

– et fremtidsscenario

Arealanvendelsens potentielle udvikling er analyseret i et scenarium for arealanvendelsen i Danmark i 2025. Analysen er baseret på det seneste årtis politiske udmeldinger i form af politiske målsætninger, strategier, handlingsplaner og landsplanudmeldinger. Analysen bekræfter, at der kommer stadig flere arealkrav, og at landbruget fortsat må afgive betydelige arealer. Samtidig vil der ske væsentlige forskydninger mellem forskellige arealanvendelser inden for landbruget, fx større areal til vedvarende græs (enge, overdrev mv.) og økologisk jordbrug, på grund af indsatsen for vandmiljøet. Forfølges de nuværende politiske målsætninger uforandret, vil Danmarks skovareal blive fordoblet i løbet af 100 år. Målsætningen om en fordobling forudsættes ligeligt realiseret over årene, således at skovtilvæksten vil være på 30% i år 2025, svarende til en vækst i arealet på ca. 140.000 ha.

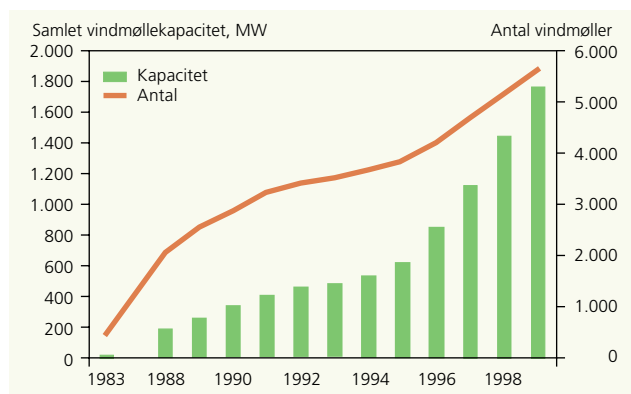
I følge samme scenarium forudsættes naturgenopretning at blive højt prioriteret. Tilvæksten af miljøvenlige jordbrugsmetoder realiseres ved en udvidelse af arealet til økologisk jordbrug og ved omlægning af landbrugets omdriftsareal til vedvarende græs, fx i ådale og på lavbundsområder. Det forventes således, at der sker en tilvækst på i alt 50.000 ha naturområder og småbiotoper i landskabet, som fx heder, klit, mose, søer, vandløb, hegn og grøfter.

Udviklingen i arealer til bymæssig bebyggelse og veje vurderes at få en

samlet vækst på 15% til år 2025. Det samlede forventede arealforbrug til byvækstformål er på ca. 40.000 ha.

Udviklingen i arealforbruget frem mod år 2025 forventes primært at ske på bekostning af det dyrkede landbrugsareal inden for omdriften, som forventes at falde med ca. 15% i perioden. Det dyrkede areal uden for omdriften, som indtil nu har været fallende, forventes i perioden at stige med 30%, bl.a. som en konsekvens af omlægningen til vedvarende græs. Denne potentielle arealomlægning signalerer en vis ekstensivering af landbruget, som i øvrigt forventes at undergå store forandringer i perioden. Antallet af bedrifter med heltidslandbrug vil formentlig blive mere end halveret. Det medfører strukturændringer af det åbne land med færre, større landbrugsbedrifter med større dyrkningsflader omkring ejendommene og færre markveje, stier mv.

Meget tyder på at konkurrencen om den knappe arealressource vil skærpes i de kommende år, på grund af modsatrettede ønsker om brugen af landskabet til forskellige formål. Arealkonkurrencen vil fx præge landbrugsdominerede områder med høj husdyrtæthed, da disse områder kan være sammenfaldende med områder, hvor der er vigtige natur- og miljøverdier, som enten er beskyttet eller som overvejes beskyttet. Denne arealkonkurrence kan muligvis vanskeliggøre opfyldelsen af flere af de nationale mål.



Figur 4.2.5
Udviklingen i antallet af vindmøller for perioden 1983 til 1999 samt udviklingen i den samlede kapacitet angivet i MW.
(Kilde: Natur & Miljø, 2000).



4.2.2 Arealer under pres – landskab og kulturmiljø i forandring

Værdigrundlag og kvalitetsbegreber for arealanvendelsen, landskabet og kulturmiljøet

Siden slutningen af sidste istid, dvs. i en periode på 12.000 år - spændende fra jægerstenalderen og frem til i dag, har menneskene bearbejdet og udnyttet naturgrundlaget ud fra dets teknologiske formåen. Landskabet er et udtryk for samspillet mellem samfundet og naturgrundlaget gennem tiden, og udgør en helhed bestående af såvel naturgivne som kulturpåvirkede indslag. I nogle områder er intensiteten af menneskeskabte ændringer markant, i andre områder er de naturgivne forudsætninger mere fremtrædende – som fx særlige landskabsformer, kyst- eller vådområder. Men alt i alt er menneskets virksomhed og arealanvendelse blevet den dominerende faktor; skovområder er blevet ryddet og opdyrket, lavtliggende områder er blevet drænet, byområder er ekspanderet, nye skovområder er blevet rejst og infrastrukturanlæg tegner nye linjer i landskabet. Der findes stort set ikke uberørt natur i Danmark i dag, hvorfor det danske landskab karakteriseres som et kulturlandskab. Menneskets udnyttelse af landskabsressourcen har gennem tiden også skabt og påvirket mange former for kulturmiljøer, som vi i dag ser som værdifulde spor af vores fortid. Den begrænsede arealressource nødvendiggør at der sker en effektiv planlægning og forvaltning af arealanvendelsen.

I Danmark bygger arealanvendelse- og forvaltning på følgende overordnede målsætninger, der tilsammen kan betragtes som værdigrundlaget for arealanvendelsen:

- Begrænse arealforbruget til byvækst
- Hindre byspredning
- Friholde det åbne land for uønskede og ukontrollerede bebyggelser og anlæg
- Opretholde en klar afgrænsning mellem by og land
- Fremme flersidig arealanvendelse, hvor flere hensyn kan varetages på et og samme areal og tid
- Bevare og beskytte uerstattelige værdier i landskabet

Udlæg af nye byvækstarealer skal begrænses ud fra ønsket om at spare på arealressourcerne af hensyn til landbrugs- og naturinteresserne. Byspredning skal undgås for at opretholde en klar afgrænsning mellem by og land. Spredt bebyggelse i det åbne land øger udgifterne til infrastruktur, og gør det vanskeligt at skabe grundlag for kollektiv trafikbetjening. Samtidig medfører det et pres på landskabsværdier som vi ønsker at fastholde, ikke mindst uberørte landskaber, naturområder og værdifulde kulturmiljøer.

Danmark er inddelt i byzone, landzone og sommerhusområder, som tilsammen udgør landets areal. Egentlig byudvikling, i form af inddragelse af nye arealer til byformål, kan kun ske de steder hvor region-, kommune- og lokalplanlægningen åbner mulighed for, at arealerne kan overføres fra landzone til byzone

Efter planloven kræves der en myndighedstilladelse, hvis der i landzonen skal udstykkes areal, opføres ny bebyggelse eller ændres i arealanvendelsen til andre formål end landbrug.

De senere år har begrebet "flersidig arealanvendelse" vundet indpas som værdigrundlag og nyt princip for arealforvaltningen. Det indebærer at landbrugs- og skovbrugsarealer skal kunne anvendes til andet end produktionsformål. Arealernes anvendelse tjener også både sociale og økologiske formål: Rekreative, drikkevands- og natur- og kulturmiljøbeskyttende formål. De forskellige arealinteresser forsøges tilgodeset i det multifunktionelle landskab.

Landskabet har og vil altid ændres i takt med udviklingen i samfundet, men i de seneste årtier er udviklingen sket med en fart og med konsekvenser, der ikke tidligere er set. Landskabet er i fare for at miste sin diversitet og egnskarakteristiske særegenskaber, og dermed også sin oplevelsesværdi. Som grundlag for landskabsforvaltningen delte man i 1972 landet op i tre forskellige landskabszoner. Zone 1 er landområder af største interesse, der er kendetegnet ved at være meget særprægede eller varierede landskaber. Zone 2 er landområder af stor interesse, men med mindre variation og indholdsrigdom en den første zone. Zone 3 er landområderne i øvrigt. Zoneinddelingen har dannet udgangspunkt for landskabsforvaltningen og ligget til grund for frednings- og regionplanlægningen. Regionplanerne indeholder således direkte eller indirekte mål og retningslinier for landskabsbeskyttelse. Som led i regionplanlægningen indgår også udpegning af og retningslinier for uforstyrrede landskaber.

Et vigtigt element i landskabsforvaltningen er vurderingen af et givent landskabs sårbarhed, som igen hænger sammen med landskabets værdi og dets særlige egenskaber (den landskabskarakter, som værdierne knytter sig til). Det kan være særlige geologiske/terrænmæssige forhold, landskabets skala- og naturindhold, kulturpåvirkninger (herunder landskabets mosaik af naturtyper), særlige bebyggelsesstrukturer, historiske strukturer og landskabsbilledet. Men også graden af uberørthed, æstetiske forhold og oplevelsen ved at færdes i landskabet er vigtige elementer i landskabsvurderinger.

Kulturmiljø

Med begrebet "kulturmiljø", introducerede man en ny og mere dynamisk forståelse af de kulturhistoriske spor end den, der er forbundet med den traditionelle forvaltning af fortidsminder og bevaringsværdige bygninger. Begrebet udtrykker nemlig et værdiskift fra beskyttelse i form af fredning af enkeltelementer (fx gravhøje) hen imod en dynamisk bevaring af områder, hvor bevaringen ses i sammenhæng med land-

skabet og samfundsudviklingen. Et kulturmiljø er således ikke blot det, som allerede findes, men også det fysiske miljø der vil blive formet i fremtiden. Og til et eksisterende kulturmiljø kan der føjes nye anlæg; udfordringen er at planlægge herfor under hensyn til de bærende værdier.

Kulturmiljøet er en bred betegnelse for den historiske prægning af landskabet. En definition af kulturmiljø er, "et geografisk afgrænset område, som ved sin fremtræden afspejler væsentlige træk af den samfundsmæssige udvikling". Som følge heraf berører sikringen af kulturmiljøet mange forskellige interesser fx indenfor byudvikling, konstruktionsarbejde og landbrug. Kulturmiljøinteresserne varetages derfor i den fysiske planlægning og i de enkelte erhvervssektors planlægning.

I regionplanerne udpeges de værdifulde kulturmiljøer på grundlag af en analyse af områdernes historiske karaktertræk og en række prioriteringskriterier, fx:

- Fortælle værdien, som er knyttet til kulturmiljøer. Særlige levevilkår illustreres fx på et bestemt tidspunkt, og bliver dermed meningsfuldt når det sættes ind i en sammenhæng.
- Den historiske kildeværdi som er knyttet til elementer og sammenhænge i kulturmiljøet. Denne udgør en kilde til vores viden om fortiden og er derfor af videnskabelig interesse.
- Oplevelsesværdien, som knytter sig til kulturmiljøer der er særligt udtryksfulde, og hvor den kulturhistoriske helhed og sammenhæng umiddelbart kan ses og opleves.



Foto: CDanmark

Værdierne ændrer sig

Anvendelsen af arealressourcerne udvikler sig i takt med samfundsudviklingen, som har ført til større velstand og velfærd, men har også skabt nye problemer for natur og miljø. Tidligere var arealanvendelsen primært bestemt af arealernes udnyttelse til produktionsformål – især til landbrugsformål. I dag må der i stigende grad også tages hensyn til en beskyttelse af naturen, og de miljø-, kulturmiljø- og landskabsværdier der i øvrigt er knyttet til den rekreative udnyttelse af naturen og landskaberne.

Statens landsplanpolitik og dermed værdierne for arealanvendelsen og krav til amternes og kommunernes planlægning kommer særligt til udtryk i landsplanredegørelsen og den statslige udmelding til amternes regionplanrevision hvert fjerde år. Landsplanredegørelsen indeholder således landsplanpolitikens mål og forslag til handlinger, der kan bidrage til at virkeliggøre målsætningerne og videreudvikle arbejdet med den regionale udvikling. Redegørelsen følges typisk op med en række samarbejdsprojekter med bl.a. amter og kommuner for at afprøve nye planlægningssideer. I den statslige udmelding følges der op på det landsplanmæssige udviklingsarbejde, og statens krav tilpasses samfundsudviklingen og nye udfordringer.

Konflikter om arealanvendelsen

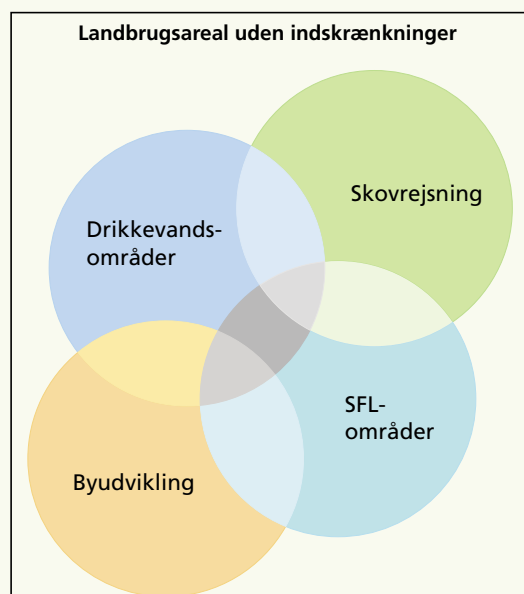
Konkurrencen om arealerne i det åbne land er stor. Her mødes natur-, miljø- og landskabsinteresser, friluftsliv-, landbrugs- og særlige beskyttelsesinteresser, fx knyttet til drikkevandsområder, bestemte naturtyper eller fuglearter.

Interessekonflikterne mellem fx landbrugsproduktions og natur- og miljøinteresser er blevet mere og mere åbenbar. Arealressourcen er begrænset, og de mange interesser skærper behovet for øget integration

af beskyttelsesinteresserne i arealanvendelsen. SFL- og drikkevandsområder kan få begrænsende virkning på landbrugsproduktionen, mens skovrejsning og byudvikling helt udelukker en fremtidig landbrugsproduktion (figur 4.2.6).

På de næste sider gennemgås fire eksempler på arealkonflikter, der gør rede for interesserne i arealanvendelsen. Det er fortsat en udfordring at holde igen med at inddrage nyt areal til byformål og placere visse anlæg i det åbne land. Nye arealer til byformål skal vurderes i forhold til kommunernes udviklingsbehov. Arealreservationer til erhvervsformål i det åbne land kan skabe spredt bebyggelse og udviske den klare adskillelse mellem by og land (boks 4.2.1). Efterhånden som der placeres flere anlæg i det åbne land, særligt i kystområderne, forstyrres landskabsopfattelsen, og også generne for naboer tiltager, fx støj og skyggevirksomheder fra vindmøller (boks 4.2.2).

En af de væsentligste udfordringer i det åbne land er at se de samlede samfundsmæssige interesser i arealanvendelsen og få et større samspil mellem det åbne lands værdier af natur, miljø, landskab, jordbrugsproduktion og bosætningsmuligheder. Gennem de senere år har der været betydelig fokus på grundvands- og drikkevandsbeskyttelsen. Med Vandmiljøplan II skærpes i 2002 kravene til at nedbringe kvælstofudvaskningen fra landbrugsarealer til vandmiljøet (boks 4.2.3). Ønsket om en mere målrettet beskyttelse af grundvandet kan kombineres med skovrejsning. Nye skove kan bidrage til at beskytte grundvandet og forbedre friluftslivets muligheder tæt ved bysamfundene. Her er der tale om flersidig arealanvendelse der forsøger at forene forskellige arealinteresser (boks 4.2.4).



Figur 4.2.6
Oversigt over de vigtigste former for sammenfaldende arealinteresser i landbrugslandet. SFL-områder er forkortelsen for særlige følsomme landbrugsområder (Kilde: Forskningscenter for Skov og landskab, 1998).

Store arealudlæg til erhvervsformål i kommuneplaner

Erhvervsudviklingen går i retning af et videnssamfund, og overgangen fra industri til service vil formindske behovet for traditionelle erhvervsarealer til fremstillingserhverv. Samtidig sker der ændringer i erhvervenes krav til arealer og lokalisering, fx beliggenhed nær bymidten i arkitektonisk spændende byggerier fremfor nyudlagte erhvervsarealer i byens udkant. Bebyggelsestætheden for serviceerhverv er større end for industrivirksomheder. Det skønnes at der i serviceerhvervene vil være mindst fem gange så mange arbejdspladser pr. ha i forhold til industrierhvervene. Der er således gode muligheder for at begrænse arealforbruget til byerhverv og dermed spare på de knappe arealressourcer. På trods af disse tendenser har kommunerne reserveret et meget stort areal til erhvervsformål. Store udlagte erhvervsarealer ligger ofte ubenyttet i det åbne land og de bebyggede erhvervsarealer er ofte uden tilknytning til den bymæssige bebyggelse. Denne form for byudvikling er i strid med planlægningsprincippet om en klar afgrænsning mellem by og land.

Det areal, der er udlagt til byerhverv, men er ubenyttet, er historisk set næsten lige så stort som alt det erhvervsareal, der er taget i brug (jf. afsnit 5.4). Kommuneplaner opererer med en tidshorisont på 12 år, hvorimod de store arealudlæg svarer til ca. 45 års forbrug af erhvervsarealer hvis man fremskriver de senere års forbrug. På denne måde båndlægges fremtidens arealanvendelse. De meget store udlæg af erhvervsområder vil vanskeliggøre mulighederne for at tilgodese andre vigtige interesser i det bynære landskab som friluftsliv og natur. Ofte ligger de kommuneplanlagte arealer endnu i landzoner, hvor de fortsat kan udnyttes til landbrugsformål. En alternativ anvendelse af landzonearealerne er fx bynær skovrejsning, der bidrager til drikkevandsbeskyttelse og forbedrer mulighederne for friluftsliv. Drikkevandsbeskyttelse er højt prioriteret og er vanskelig eller umulig at forene med en udbygning af erhverv på samme sted.

Boks 4.2.1
Nye arealer til byformål skal vurderes i forhold til udviklingsbehovet.



Foto: Highlight

Arealinteresser i kystområderne

Boks 4.2.2

Landskabs- og naturinteresser kan være i konflikt med ønsker om at bo ved vandet.

I de kystnære områder gælder særlige nationale beskyttelseshensyn. De store natur- og landskabsværdier ønskes bevaret som hele åbne kyststrækninger friholdt fra byvækst, tekniske anlæg og ferie- og fritidsanlæg. Disse interesser konkurrerer med ønsker om at udlægge boligområder i de naturskønne omgivelser eller om at placere turistanlæg og en række tekniske anlæg i kystnære områder.

Omkring halvdelen af kysten er præget af bebyggelse. På landsiden er kysterne reguleret via en tre km bred kystnærhedszone, som skal søges friholdt for anlæg, og en 300 m strandbeskyttelseslinie, hvor der ikke må ske ændringer i den nuværende tilstand og anvendelse. På vandsiden af kystzonen findes der ikke

tilsvarende regler for planlægning. Et eksempel på konkurrerende arealinteresser er placering af vindmøller på land. Det er en national målsætning at øge vindkraftens andel af den samlede energiproduktion i Danmark. Udfra en energimæssig betragtning bør landbaserede vindmøller placeres i kystzonen, hvor det blæser mest. Imidlertid ønskes kystzonen friholdt for tekniske anlæg på grund af landskabelige og visuelle forhold. Det er derfor nødvendigt at foretage en nøje afvejning af hensyn til natur og landskab samt naboer i området. Fremover vil vindmøllerne hovedsageligt blive placeret på havet langt fra kysten. På land vil der i større grad blive udskiftet et større antal små møller med færre, men større og mere effektive møller.

Boks 4.2.3

Landbrugets udviklingsmuligheder kan komme i konflikt med erhverv og rekreative interesser.

På Als er konkurrencen om arealanvendelsen stor. Husdyrtætheden på hele Als er over de grænser, der skal opfyldes i 2002. Landbruget har et stort behov for arealer til udbringning af husdyrgødning. Dette skaber konflikt i forhold til andre arealkrævende formål, såsom byudvikling. En enkelt golfbane på Als reducerer det tilgængelige udbringningsareal så meget at det har medført betydelige problemer. Desuden er størstedelen af Als udpeget som særligt drikkevandsområde. På denne baggrund undersøgte Sønderjyllands Amt i samarbejde med de fire kommuner på Als arealsituationen i 1996.

Landbrugets behov for arealer til udbringning af husdyrgødning svarede til ca. 17.000 ha, mens det tilgængelige udbringningsareal på hele Als skønnes til 21.100 ha, hvilket svarer til 80% udnyttelse af det tilgængelige udbringningsareal. Der vil således kun være ca. 4.000 ha udbringningsareal tilbage, som kunne indgå i kommunernes planlægning for andre anvendelsesformål.



Foto: Highlight

Frem til år 2008 skønnes behovet for udbringningsareal at stige til 19.775 ha på grund af en forventet stigning i svinebestanden på husdyrbrugene. Samtidig forventes det, at det tilgængelige areal til udbringning af husdyrgødning vil være reduceret til ca. 20.500 ha i 2008. Dette ville resultere i en udnyttelsesgrad på 96%. Faldet i det forventelige tilgængelige udbringningsareal skyldes kommunernes forventning om at ca. 500 ha vil overgå fra landbrugsareal til boligområder, erhvervsområder eller rekreative områder.

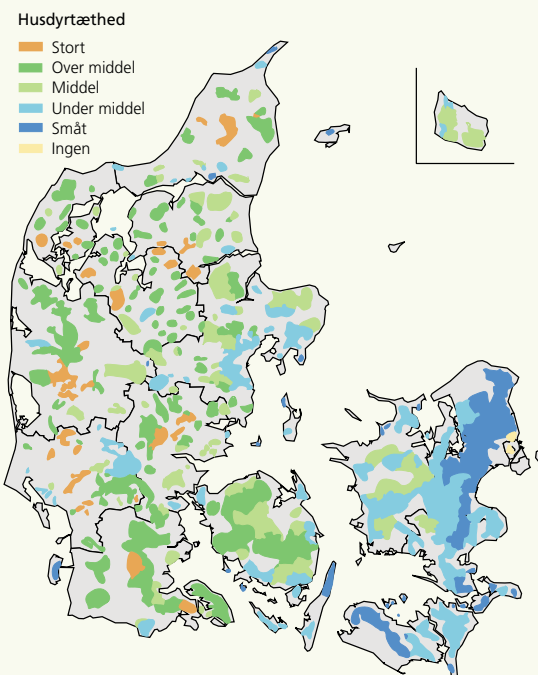
Arealpresset bliver endnu mere tydeligt, hvis det tages i betragtning, at det i praksis næppe er muligt at udnytte det tilgængelige udbringningsareal i så høj grad (80-96%). Dels er der mindre landbrugsejendomme og hobbylandbrug, som ikke ønsker at modtage husdyrgødning fra andre husdyrbrug. Dels tilføres ikke alle arealer den maksimale mængde husdyrgødning pr. ha. I praksis er der således mindre areal tilbage, der kunne overføres fra landbrugsformål til fx byudvikling.

Ydermere er der i undersøgelsen fra 1996 ikke taget fuld højde for stramningen af reglerne for udbringning af husdyrgødning som følge af Vandmiljøplan II. Det betyder bl.a., at harmonikravet for svinebrug strammes fra 1,7 til 1,4 dyreenheder pr. ha i 2002 (figur 4.2.7 og 4.2.8). Dette eksempel viser, at der i områder med mange husdyrbrug er et stort pres på at anvende arealerne til udbringning af husdyrgødning. Dette indskrænker mulighederne for enhver anden arealdisposition.

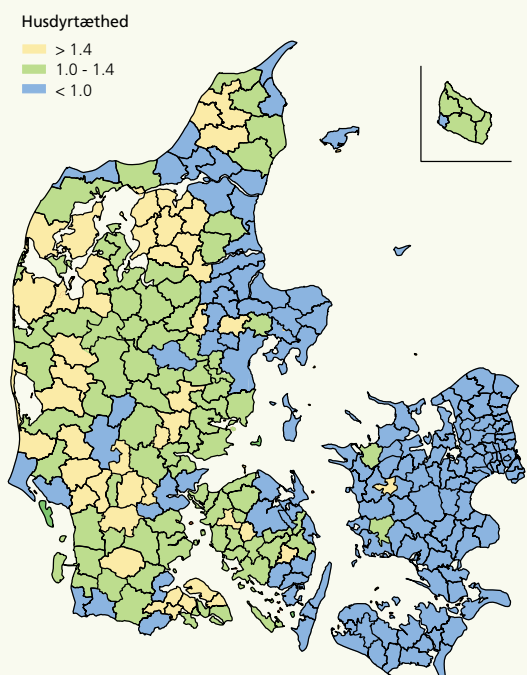
Der kan altså gennem planlægning opnås en landskabelig forbedring, når færre og ensartet udformede møller i klart afgrænsede vindmøllegrupper giver et mere roligt landskabsbillede.



Foto: C.Danmark



Figur 4.2.7
I 1997 udpegede alle amter særlige drikkevandsområder, hvor der skal ske en beskyttelse af drikkevandsressourcen. Disse områder findes ofte på landbrugsmæssigt gode jorder, ligesom der i mange drikkevandsområder er en høj husdyrtæthed.
(Kilde: Center for Skov, Landskab og Planlægning, 2001).



Figur 4.2.8
Husdyrtætheden på kommuneniveau vist som antal dyreenheder (DE) pr. ha dyrket areal. I 2002 strammes harmonikravene således, at der maksimalt må være 1,4 DE/ha for svinebrug, 1,7 DE/ha for kvægbrug og 1,4 DE/ha for andre brug. I opgørelsen er alle husdyrarter medtaget og hele det dyrkede areal inden for en kommune er medregnet, uanset om arealet rent faktisk anvendes til udsprengning af husdyrgødning.
(Kilde: DJF, 2001).

Drikkevandsbeskyttelse ved Drastrup i Aalborg kommune

Boks 4.2.4

Nye skove kan bidrage med at beskytte grundvandet.

I et område ved Drastrup i Aalborg kommune udvindes omkring 1/3 af Aalborg bys drikkevand. I området findes en del råstofgrave, landbrug med både planteavl og husdyr, juletræskulturer, engarealer mv. På grund af områdets karakter og nærheden til Aalborg er der desuden væsentlige rekreative interesser i området. Spørgsmålet er om forskellige arealinteresser kan forenes gennem dialog og planlægning, fx ved at arealerne anvendes til drikkevandsbeskyttelse og rekreation samtidig. For de nuværende arealinteresser, der ikke er forenelige med de højt prioriterede drikkevandsinteresser, er planlægningsopgaven at anvise alternative arealanvendelser, fx mere skånsom landbrugsdrift. I Drastrup har Aalborg Kommune i samarbejde med Nordjyllands Amt og en række andre interessenter siden 1986 arbejdet med et integreret planlægningsprojekt, der har til formål at sikre Aalborg Kommunes drikkevandsforsyning kombineret med bynær skovrejsning.

Med udgangspunkt i et kommuneplantillæg, der fastlægger en "arealanvendelsesplan" for området, indgår der ekstensivering af den landbrugsmæssige arealanvendelse i området gennem frivillige aftaler, opkøb og videresalg med deklarerationer om den fremtidige arealanvendelse, retablering af råstofområder, statslig skovrejsning, jordfordeling mv. (tabel 4.2.1). Samspil-

let mellem anvendelse af jordfordeling og en aktiv offentlig planlægning med sigte på både grundvandsbeskyttelse, skovrejsning til friluftsmål, miljøvenligt landbrug osv. har vist sig afgørende. Konkret har det bl.a. udmøntet sig i nye skove, ændret dyrkning og rekreative stier med adgang til udsigtpunkter til Aalborg og Limfjordslandskabet (figur 4.2.9).

Det lykkedes at øge beskyttelsen af drikkevandet i Drastrup, fordi der ikke blot blev satset på drikkevandsbeskyttelsen, men flersidig arealanvendelse med en mosaik i området af skov, græsningsarealer, stier, udsigtpunkter, mv. Drastrup-eksemplet viser at det er muligt at fremme en flersidig arealanvendelse med henblik på at beskytte drikkevandet og fremme friluftsmulighederne bynært. Det viser imidlertid også, at det er en meget langvarig proces at få en flersidig arealanvendelse realiseret. Der er derfor behov for at have øje for, hvordan de forskellige planlægningsværktøjer virker, og om der er behov for at forbedre dem.

Tabel 4.2.1

Arealanvendelse og ejerforhold i Drastrup – før og efter planens gennemførelse.

	Arealanvendelse i procent	
	Før	Efter
Eng	6	5
Fugtig eng	1	1
Græs	14	14
Landbrug	51	30
Løvskov	15	35
Nåleskov	13	15

	Ejerforhold i procent	
	Før	Efter
Offentligt eje	17	47
Privateje uden deklARATION	83	50
Privateje med deklARATION	0	3



Figur 4.2.9

Arealanvendelsesplan for Drastrup-området. I et drikkevandsområde i Drastrup ved Aalborg har kommunen de sidste 15 år gennem planlægning, anvendelse af støtteordninger, jordfordeling og forhandlinger søgt at beskytte drikkevandsressourcerne og udvikle rekreative muligheder med skovrejsning, etablering af stier osv. i det bynære område. Drastrup-projektet er et godt eksempel på flersidig arealanvendelse, men viser også vanskelighederne med at opnå helhedsløsninger. (Kilde: Aalborg kommune).

Arealanvendelsens konsekvenser for landskab og kulturmiljø

Danmark er et lille land, og det åbne land svinder ind og opdeles, fordi byerne vokser og stadig flere og nye former for tekniske anlæg kommer til.

Udviklingen er problematisk i de tilfælde hvor byudviklingsområderne ikke friholder landskabets særlige karaktertræk eller ikke tilpasses de terrænmæssige forhold, således at bebyggelsen ved sin placering og udformning ikke relateres til de landskabelige forhold. Desuden kan det være problematisk, når ny bebyggelse placeres i et landskab eller et byområde med kulturmiljøværdier, uden særlige hensyn til historiske karaktertræk eller historiske enkeltelementers værdier. Derfor kan udviklingen i det samlede byzoneareal indikere nogle trusler mod landskabet og kulturmiljøet.

Som eksempel kan grupper af parcelhuse eller hobbylandbrug omkring bevaringsværdige landsbyer let udviske væsentlige kulturhistoriske og landskabelige værdier. Landsbyens udskiftningsmønster og relation til naturgrundlaget brydes, og kulturlandskabets fortælleverdi reduceres. Andre kulturmiljøer er truet på grund af ønske om ændret anvendelse af arealer, hvor den hidtidige funktion ikke er økonomisk bæredygtig længere. Eksempelvis er en væsentlig del af de funktioner, der knytter sig til vores kystmiljøers kvalitet trængte. Vi kan blot tænke på de mindre fiskelejer med deres beskudte faciliteter til bearbejdning af fangsten, færgesteder og mindre bådeværfter.

De store vejanlæg kan virke forstyrrende på oplevelsen af det danske kulturlandskab. Dette skyldes dels deres betydelige størrelse, som påvirker opfattelsen af proportionerne i kulturlandskabet og reducerer den monumentalitet, som ofte præger placeringen af herregårde, kirker, gravhøje og alléer i landskabet. Dels den omstændighed, at anlæggene ofte skærer igennem væsentlige kulturhistoriske og landskabelige sammenhænge og danner barrierer i landskabet.

Danmark har oplevet en stor stigning både i antal og størrelse af vindmøller. De store vindmøller kan virke meget dominerende i det danske landskab. Eksempelvis er vindmøller i kraft af deres størrelse synlige over store afstande; en 90 meter høj mølle kan normalt ses hen over alle andre elementer i landskabet på en afstand af to kilometer. Først på omkring ti kilometers afstand begynder møllen at forsvinde i et almindeligt landskab med levende hegn og bebyggelser. Vindmøller bør derfor ikke placeres i værdifulde landskaber og i landskaber med varierede terrænforhold, hvor vindmøllernes størrelse ændrer opfattelsen af landskabets karaktertræk. Ligeledes kan opfattelsen af kulturlandskabets værdifulde strukturer og elementer, som fx kirkerne, blive forstyrret af vingernes rotation.

Størrelsesforholdene i det danske landskab er beskudne, og de typiske højdeforskelle er på 15-20 m. Landskabets små proportioner gør det vanskeligt at indpasse højspændingsledninger på en harmonisk måde, hvorfor udviklingen i antallet af luftledninger generelt indikerer en udvikling i trusselsbilledet overfor landskab og kulturmiljø. Masterne til 400 kW ledningerne er fx ca. 40 meter høje og de præger derfor uvægerligt landskabsbilledet. Anlæggene kan gennem deres dominans virke meget forstyrrende på oplevelsen af et kulturmiljø.

Skovrejsning

Skovrejsning samt ændret fordeling mellem nåle- og løvtræ indikerer en ændret landskabskarakter. Ændringen kan både understøtte, modarbejde eller sløre oplevelsen og fortællingen af landskabets værdier. I områder, hvor bebyggelsesstrukturen og ernæringsgrundlaget har forbindelse med skovdrift, har området været præget af skov under fastlæggelsen af strukturerne. Her vil skovrejsning kunne underbygge landskabets kulturhistoriske dimension. Omvendt vil skovrejsning i åbne landskaber, hvor det topografiske billede er præget af aktiviteter med tilknytning til landbruget, kunne svække landskabets historiske fortælleverdi. Ligeledes vil skov, der plantes mellem offentlig vej og en gravhøj, kunne sløre udsynet til gravhøjen til skade for oplevelsen i landskabet. Skovrejsning forbedrer generelt de rekreative forhold. Særligt i bynære områder har de bedre muligheder for adgang til landskabet stor betydning.

Foto 4.2.1

Statslig skovrejsning i Fyns skovdistrikt.

Den nye beplantning virker som en landskabskulisse foran nåletræsbevoksningen, og den vil vokse op og sløre kontrasten mellem skov og det åbne areal. Skoven vil ydermere virke uharmonisk, da de to bevoksningstyper er så forskellige.

(Foto: Liv Oustrup)



Lysforurening

Kunstig, udendørs belysning anvendes i stigende grad og på en måde, der ofte kan betegnes som lysforurening (foto 4.2.2). Lysspildet og generende lys kan betragtes som en miljøforurening på linie med andre forureningsfænomener. Kunstig, udendørs belysning giver en ønsket lysvirkning, men kan også have utilsigtede effekter, der er så mærkbare, at det opleves som lysforurening. Der kan være tale om en lys-smog, lys, der blænder, indtrængende lys eller ligefrem et lyskaos. Når sådanne former for lysforurening ønskes undgået, er det såvel ud fra en række æstetiske og funktionelle hensyn som af simple energimæssige grunde. "Lysforurening" er ikke nævnt i den nuværende lovgivning, men amterne kan, i medfør af naturbeskyttelseslovens forbud mod friluftsklamer i det åbne land, i enkelte tilfælde påbyde at stoppe brugen af f.eks. projektørlys eller lignende, hvis lyskilden virker som om den var anbragt i det åbne land.

Overdreven eller uhensigtsmæssig kunstig, udendørs belysning fordriver ikke kun det absolutte mørke, men også oplevelsen af nattens naturlige lys. Uanset om blikket rettes mod nattehimmelen eller mod det åbne landskab om natten, vil lysforurening betyde en forringet mulighed for at opleve nattens landskab som et modstykke til dagen. Udover at hæmme den æstetiske virkning af mørket kan lys også forurene andet lys forstået på den måde, at en lyskilde kan være for dominerende i forhold til andre ellers relevante lyskilder.

Foto 4.2.2

Reklameskitning i det åbne land dominerer og slører oplevelsen af det natlige landskab.
(Foto: Michael Varming)



Kulturmiljø

For at kunne beskrive konkrete konsekvenser af arealanvendelsen for kulturmiljøet, forudsættes en geografisk afgrænsning af det enkelte kulturmiljø samt en præcis definition af de egenskaber/kvaliteter, der udgør områdets bevaringsværdi. Til dette formål arbejdes med udvikling af indikatorer, der kan måle i hvor høj grad de pågældende kulturmiljøer har bevaret eller afviger fra de fysiske udtryk, der udgør deres værdi, som fx bebyggelsesmønstre, arkitektoniske træk eller visuelle sammenhænge.

Kulturmiljøets kvaliteter kan bl.a. relateres til den historiske kildeværdi, fortælle værdien og oplevelsesværdien, her forstået som den rekreative kvalitet knyttet til den visuelle og fysiske tilgængelighed. Typisk vil ændringer i bl.a. arealanvendelsen, arealgrænser, vegetation samt i veje, stier og offentligt tilgængelige arealer, dvs. adgangsveje til og rundt i kulturmiljøet, indikere ændringer i kulturmiljøets værdier.

Der er udvalgt to områder i Vejle og Roskilde amt til at vise af indikatorer. Området i Vejle Ådal omkring Ravning-broen rummer et rigt kulturmiljø med store landskabelige værdier, der er under stærkt pres fra strukturændringer i land- og skovbrug. Beskrivelsen af kulturmiljøet er først og fremmest baseret på amtets udpegninger i rapporten "Kulturhistoriske beskyttelsesområder i Vejle Amt". Området omkring Jyllinge i Roskilde Amt er meget dynamisk, ikke mindst er området karakteriseret ved en hastig byudvikling i løbet af de sidste 30 år. I planlægningen er dele af Jyllinge udpeget som et værdifuldt kulturmiljø i Roskilde Amts forslag til regionplan 2001 og i projektet Kulturhistorien.

Foto 4.2.3

Ovenfor ådalen består landskabet af en jævn moræneflade, som primært består af moræneler.



Eksempel: Ravning ejerlav i Vejle Ådal

Vejle Å-systemet fremstår som et af de mest komplekse områder i Danmark mht. den geologiske dannelse, og derfor er der selv inden for et mindre område en meget stor variation af forskellige landskabsformer.

Ravning ejerlav illustrerer først og fremmest det karakteristiske forhold mellem landsbybebyggelse og tilhørende jorder i østjyske ådale efter landbrugsudskiftningen i slutningen af 1700-tallet, hvor hver enkel gård fik tildelt jord til agerdyrkning på moræneplateauet samt jordlodder til høslæt, og hvor græsning foregik på skrænterne og nede i ådalen. Hertil kommer fysiske spor af en række følgefunktioner for landbrugssamfundet så som smedje og skole, der tilsammen er med til at beskrive vilkårene i et landsbysamfund omkring 1900. Der er således tale om et kulturmiljø med en kompleks beretning om arealudnyttelse og sociostrukturelle forhold gennem flere hundrede år.

Den historiske kildeværdi er knyttet til bevaringen af kulturmiljøets mange enkeltelementer, såsom diger, hegn, vejforløb, englodder, fægang samt landsbyens 14 gårde og smedje, skole, vandværk og købmand, der tilsammen er med til at beskrive vilkårene i et landsbysamfund.

Muligheden for visuelt at opleve kulturmiljøet er knyttet til diger og hegn, der kan ses som linjer i landskabet, og som afgrænser de enkelte ejendomme og ejerlavet. Muligheden for fysisk at færdes på veje og stier inden for det område, der omfatter Ravning ejerlav, er ligeledes af væsentlig betydning for at få en oplevelse og forståelse af strukturen i ejerlavet og af del-elementernes forskellige funktioner.

I ådalen etableres et stort antal dambrug og området får primær funktion som rekreativt område. I baggrunden ses ådalens skrænter, hvor der sker en gradvis udfyldning af hullerne mellem løvtræsbevoksningerne og de åbne græsningsoverdrev gennem tilplantning med især nåletræ. Sammenfattende påvirkes kulturmiljøet af ændringerne i arealanvendelsen, der adskiller sig fra det traditionelle landbrugssamfunds dyrkningsmønstre, og dermed reducerer den kommercielle skovdrift fortællingens landskabelige forståelighed.

Foto 4.2.4

Ådalens flade bund består af fugtige, organiske jorde. Nede fra dalen er der udsigt til ådalens stejle skrænter, der adskiller den egentlige ådal og moræneplateauet.



Foto 4.2.5

I ådalen er etableret et stort antal dambrug og området har fået en rekreativ funktion..



Inden for landsbyens ejerlavsgrenser (foto 4.2.6 og 4.2.7) illustrerer diger, hegn og veje omkring Ravning en karakteristisk udskiftningsform, stjerneudskiftning. I forbindelse med ophævelsen af dyrkningsfællesskabet valgte man at lade de fleste gårde ligge på deres gamle pladser inde i landsbyen. Med udgangspunkt herfra var det nemlig muligt at fordele den ensartede og frugtbare morænejord retfærdigt i lagkageformede parceller mellem dem. Digerne, hegnene og vejene mellem disse parceller er med til at formidle forståelsen af, hvor stort et areal en landsby havde behov for, og hvilke arealtyper man udnyttede.

Karakteristisk for udviklingen er, at de enkelte markflader bliver større og større. Det betyder, at ejendoms- og brugsforhold til jorden, bliver nedlagt. Dermed ændres Ravning ejerlav fra en fortælling om et landskab med en karakteristisk småskaleret landbrugsstruktur, med mindre, alsidige bedrifter, til et landskab med en helt anden skala og en større grad af homogenitet.

Den oprindelige landsbyskole (foto 4.2.8) er i dag indrettet til almindelig beboelse. Ændringer af bygningernes funktion vil ofte medføre ombygninger, der dels reducerer bygningernes arkitektoniske karakter og kulturhistoriske kildeværdi, dels forringer muligheden for at forstå deres oprindelige funktion og rolle.

Nedlæggelsen, eller som her lukningen af markveje, forringer muligheden for at færdes i landskabet og få en oplevelse og forståelse af strukturen i ejerlavet og af delelementernes forskellige funktioner (foto 4.2.9).

Fra ådalens skrænter (foto 4.2.10), der tidligere var præget af åbne græsningsoverdrev og mindre løvtræsparceller, ses på billedet tilplantning med tæt nåleskov. Det fjerner den visuelle forbindelse mellem ådalen, skrænterne og morænefladen ovenfor og dermed den umiddelbare forståelighed af den sammenhæng, der var mellem udnyttelsen af de tre landskabstyper i det traditionelle landbrugssystem. Nåleskoven præger desuden landskabet med en anden karakter end den tidligere, lyse og mere åbne karakter.

Foto 4.2.11 er fægningen i Ravning, der er markeret af diger og stynede hegn, og som i tidligere tiders landbrugssystem ledte kreaturerne fra landsbyen ned over skrænterne til ådalen. Fægningen trues af manglende vedligeholdelse eller af direkte nedlæggelse som følge af ændret brug. Den manglende vedligeholdelse forringer fægningens historiske kildeværdi.

Struktur-mæssigt skifter landskabet fra et landskab med smågårde og små marker til et landskab med få gårde og store markflader. Ejerlavet er således i sin generelle fremtræden præget af den udvikling, der har gjort sig gældende i landdistrikterne i de seneste 50 år. Det drejer sig dels om en gradvis udviskning af

Foto 4.2.6

(øverst til venstre)

Ændringer af arealgrænser: Udskiftningskort fra 1794.

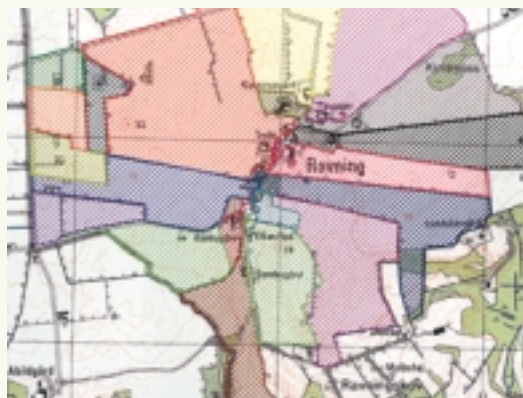


Foto 4.2.7

(nederst til venstre)

Nutidigt kort.



Foto 4.2.8

Gammel landsbyskole er i dag almindelig beboelse.

(øverst til højre)



Foto 4.2.9

(nederst til højre)

Lukning af markvej.



arealgrænserne fra udskiftningen gennem skovrejsning og fjernelse af diger, hegn og markveje, dels om en overordnet ændring i ejerlavets funktionelle struktur, idet ændringerne i arealanvendelsen indikerer, at det traditionelle samspil mellem indmark og udmark er ophørt.

Eksempel: Jyllinge i Roskilde Amt

Jyllinges beliggenhed ved fjorden og nær det naturskønne område omkring Gundsømagle Sø i Værebros Ådal har bevirket, at byen har tiltrukket mange indbyggere. Der er således sket en voldsom vækst i Jyllinge, og den oprindelige funktion mellem bebyggelsen, fjorden og landbrugslandet er dermed sløret.

Maleriet (foto 4.2.12) viser Jyllinges oprindelige placering på en moræneskrænt ned til Roskilde Fjord med fiskerbebyggelse og dertil hørende anlæg for fiskeriet på den lavtliggende strandplads nedenfor skrænten samt agerbrugsbebyggelse og kirke og smedje på den højereliggende moræne. Den særligt karakteristiske kvalitet ved kulturmiljøet i Jyllinge er således sammenhængen mellem landsbybebyggelsen og fiskerlejet, der er forbundet af et net af stræder og stier ned over kystskrænten. Ud over en række fysiske elementer, såsom fiskerhuse, redskabsskure, bøndergårde, smedjen og kirken består kulturmiljøet også af en række aktiviteter. Fx er aktiviteterne knyttet til fiskeriet værdifulde for kulturmiljøets fortælleleværdi. Uden disse aktiviteter vil kulturmiljøet blot bestå af kulisser fra fortiden.

Den historiske kildeværdi er især knyttet til den arkitektur og bebyggelsesstruktur, som er repræsenteret dels ved fiskerhusene, dels ved bøndergårde og småhuse. Desuden indeholder alt fra kirken, smedjen, redskabsskure, slæbested, tjæreanlæg, stejleplads, landingsplads til anlæg til strandjagt værdifulde arkitektoniske og bygningstekniske informationer.

Visuelt kan kulturmiljøet opleves fra fjorden. På landsiden er udsynet stærkt reduceret pga. bebyggelse. Hvad angår muligheden for fysisk at færdes i kulturmiljøet er der anlagt offentlige stier og veje i hele området.

Som ved beskrivelsen af Ravnings ejerlav, er der eksempler på en række struktur- og funktionsændringer med væsentlige konsekvenser for kulturmiljøets fortælleleværdi, den historiske kildeværdi og oplevelsesværdi.

Jyllinge har siden midten af 1900 tallet gennemgået en voldsom byudvikling, og en del af de oprindelige servicefunktioner er flyttet ud af landsbyen til den nye bebyggelse. Størsteparten af landsbyens jorder er således blevet bebygget. Landsbyen har derved mistet den oplevelsesmæssige forbindelse med de arealer, der udgjorde dens eksistensgrundlag i landbokulturen.

Fiskerhavnen (foto 4.2.13) er dog med dens redskabsskure, slæbested og stejleplads samt fiskerlejet "Klinten", med stenbroer til bådene, bevaret og giver kulturmiljøet en særlig oplevelsesmæssig kvalitet.



Foto 4.2.10
(øverst til venstre)
Ådalens skrænter er i dag tilplantet med løvtræsparceller.

Foto 4.2.11
(nederst til venstre)
Fægangen i Ravnings.

Foto 4.2.12
(øverst til højre)
Maleri af Jyllinges tidligere placering.

Foto 4.2.13.
(nederst til højre)
Jyllinges fiskerhavn.



Beboelseshusene i Jyllinge (foto 4.2.14) indgår ikke på samme måde som tidligere i en erhvervsmæssig sammenhæng med omgivelserne. Inde i landsbyen og i den gamle fiskeribebyggelse (foto 4.2.15) er der således sket en vis fortætning af bebyggelsen, bl.a. ved tilbygning til eksisterende bygninger. Som konsekvens af den generelle velstandsstigning og de stigende krav til boligstørrelse og kvalitet kan tendensen til fortætning forventes af fortsætte fremover. På billedet ser man, hvordan moderne bebyggelse er blevet opført langs kysten ud fra ønsket om en attraktiv beliggenhed. Fiskerhusene derimod oprindeligt blev placeret der af hensyn til udnyttelsen af fjordens ressourcer.

Udbygningen af Jyllinge (foto 4.2.16) har ændret indsynet til kulturmiljøet markant. Landsbyen kan således ikke længere opleves på afstand. Dog rager kirketårnet op og markerer landsbyens placering. Fra fjordsiden er der naturligvis god visuel adgang og et godt indsyn, men indtrykket forstyrres af den omfattende bebyggelse, der fungerer som bagtæppe for kulturmiljøet.

Sammenfatning

Den funktionsmæssige sammenhæng mellem Jyllinge, fjorden og landbrugslandet er af mindre betydning end tidligere. Dog er Jyllinge landsbykirke og havn en bevarelsesværdig helhed med klare kulturhistoriske værdier. Fiskeriaktiviteterne er desuden udtryk for et levende kulturmiljø, hvilket ikke længere er tilfældet med landsbybebyggelsen. Netop det idylliske og velbevarede kulturmiljø samt beliggenheden ved fjorden har bevirket, at Jyllinge har tiltrukket mange nye indbyggere. Dermed har byen fået en ny funktion som satellitby til Roskilde og København.

Foto 4.2.14
(øverst til højre)
Moderne bebyggelse
opført langs kysten.

Foto 4.2.15
(til venstre)
Et ret uspolerede
landsbypræg med
bøndergårde place-
ret langs med lands-
bygaden bevaret.

Foto 4.2.16
(nederst til højre)
Jyllinge set fra fjord-
siden, hvor indtryk-
kene forstyrres af
den omfattende be-
byggelse.



4.2.3 Målsætninger og tiltag

Arealanvendelse

I den statslige udmelding til regionplanrevisionen 2001 er der sat fokus på arealforbrug til ny byvækst. Den seneste Landsplanredegørelse 2000 sætter fokus på fysisk planlægning i samspil med erhvervsudvikling, transport og miljø. Det understreges at et samarbejde og partnerskab både indenfor det offentlige og i samspil med det private er vigtige forudsætninger for udviklingen af regionalpolitikken. I Landsplanredegørelse 2000 peges på, at arealudlæg til erhverv skal tilpasses fremtidens erhvervsudvikling. Da behovet er begrænset, opfordres amterne til at reducere udlæg af nye erhvervsarealer og i stedet at genbruge ældre ledige arealer. Desuden skal eksisterende arealudlæg til erhvervsformål genovervejes.

Sikring af vandmiljøet er et andet vigtigt indsatsområde for at beskytte grundvandet og den biologiske mangfoldighed. Kvælstofudvaskningen til vandmiljøet

skal derfor nedbringes. I den sammenhæng skærpes harmonikravene til landbrugets udspredding af husdyrgødning i 2002, skovarealet skal fordobles og økologisk landbrug skal fremmes.

Et eksempel på et nyt tema i den statslige udmelding til regionplanrevision 2001, der afspejler nye værdier, er kravet om at amterne skal udpege værdifulde kulturmiljøer i regionplanerne (miljøpolitikens "tredje dimension"). Dette skete på baggrund af kulturmiljøredegørelsen fra 1995 og med henblik på at beskytte den danske kulturarv og for at kvalificere interesseafvejninger i det åbne land til også at omfatte de fysiske elementer og strukturer i landskabet der har kulturhistorisk værdi.

Der er gennemført en række lovændringer (af planloven, miljøbeskyttelsesloven, naturbeskyttelsesloven, vandforsyningsloven, vandløbsloven, gødningsloven og landbrugsloven) der alle understøtter en flersidig arealanvendelse og miljøtilpasning.

Målsætninger for arealanvendelsen i det åbne land

- Arealforbruget til byvækst, tekniske anlæg og infrastrukturer skal begrænses
- Skovarealet skal fordobles
- Vandmiljøet skal sikres, så vandforsyningen kan baseres på rent grundvand
- Kysterne og de uforstyrrede landskaber skal særligt beskyttes mod tekniske anlæg og bymæssig bebyggelse
- Kulturhistorisk værdifulde helheder og elementer i landskabet skal sikres og beskyttes
- Friluftslivets adgangsmuligheder i det åbne land skal forøges
- Øget naturgenopretning og flere økologiske forbindelser i landskabet skal bidrage til at sikre den biologiske mangfoldighed
- Tilstrækkelige arealer skal bevares til at sikre et bæredygtigt jordbrug
- Øget integration og flersidig arealanvendelse, så flere arealkrav kan opfyldes på det samme areal, og konflikter om anvendelsen af det åbne land kan forebygges

Målsætninger for landskabsbeskyttelsen og kulturmiljøbevarelsen

- Kulturmiljøinteresser vægtes sammen med andre interesser i planlægningen og anden form for arealdisponering i det åbne land og i byerne
- Med det præge mennesket har givet og fortsat giver landskaberne og byerne, fremstår de righoldige, varierede og dermed oplevelsesrige
- Landskaber og byer skal indeholde såvel værdifulde enkeltelementer som forståelige helheder, der afspejler forskellige tiders brug af omgivelserne
- Befolkningens deltagelse i kulturmiljøarbejdet skal yderligere styrkes
- Kulturmiljøet og de landskabelige værdier skal sikres i planlægningen og i den konkrete forvaltning af landskaberne

Landskabs- og kulturmiljøområdet

Samfundsudviklingen skal fortsat give plads til et mangfoldigt og værdifuldt kulturlandskab. Der er behov for en særlig planlægnings- og bevaringsindsats for kunne opfylde denne målsætning. Landskabs- og kulturmiljøinteresserne varetages gennem den fysiske planlægning. Amterne udpeger de værdifulde kulturmiljøer i regionplanerne. Den igangværende regionplanrevision 2001 viser de første eksempler på hvordan amterne har udpeget og dermed forsøgt at beskytte kulturmiljøerne.

Nye tiltag

Landskab og kulturmiljø skal i højere grad i fokus i forbindelse med miljøkonsekvensvurderinger, herunder VVM-undersøgelser i regionplanlægningen. Et led heri, er en håndbog, der belyser hvordan disse aspekter kan behandles, hvordan man beskriver værdi, og målsætter og beskriver de væsentligste påvirkninger og konsekvenser for landskab og kulturmiljø.

Der er fortsat behov for at udvikle indikatorer på landskabs- og kulturmiljøområdet, således at der kan skabes et redskab, der dels kan beskrive udviklingen i udvalgte landskabers og kulturmiljøers tilstand, dels beskrive effekten af de initiativer, der er iværksat for at sikre at prioriterede landskabelige og kulturhistoriske værdier bevares.

Projekt Kulturmiljøatlas Bornholm igangsættes med det formål at foretage en kortlægning af de væsentligste kulturmiljøer på Bornholm. Projektets udviklingsdimension omfatter bl.a. opbygning af metodegrundlag til udpegning af værdifulde kulturmiljøer i byer og på land. Det sker på baggrund af erfaringer fra bl.a. Skov- og Naturstyrelsens arbejde med Kommuneatlas og Kulturhistorien i Planlægningen.

Der såkaldte Steen Hvaas udvalg arbejder med at udforme et forslag til strategi for den fremtidige statslige politik for den faste kulturarv. Strategien forventes færdig ultimo 2001. Med Europarådets vedtagelse af den Europæiske Landskabskonvention er der fokus på landskabet. Konventionen følges op med en national indsats.

Nu overvejes det hvilke nye aspekter de kommende statslige udmeldninger til regionplanrevisionen skal indeholde. Opfølgningen på Wilhjelmudvalgets anbefalinger, den forestående implementering af Vandrammedirektivet samt reguleringen af landbrug er eksempler på emner, som vil spille en vigtig rolle og have indflydelse på den fremtidige arealanvendelse og dermed ikke mindst landskabernes og kulturmiljøets tilstand. Men ikke mindst overvejes det, på baggrund af fremkomne kulturmiljøudpegninger i regionplanerne 2001, hvorvidt der skal formuleres klarere udmeldinger til amterne om, hvordan de kan arbejde med kulturmiljøudpegningerne.