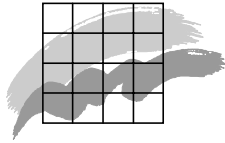


Vildtudbyttet i Danmark i jagtsæsonen 1999/2000

Faglig rapport fra DMU nr. 343





Miljø- og Energiministeriet
Danmarks Miljøundersøgelser

Vildtudbyttet i Danmark i jagtsæsonen 1999 / 2000

Faglig rapport fra DMU nr. 343
2000

Tommy Asferg
Afdeling for Landskabsøkologi

Datablad

Titel:	Vildtudbyttet i Danmark i jagtsæsonen 1999/2000
Forfatter: Afdeling:	Tommy Asferg Afdeling for Landskabsøkologi
Serietitel og nummer:	Faglig rapport fra DMU nr. 343
Udgiver:	Miljø- og Energiministeriet Danmarks Miljøundersøgelser©
URL:	http://www.dmu.dk
Udgivelsestidspunkt:	December, 2000
Redaktion: Faglig kommentering: Figurer: Tegninger:	Kirsten Zaluski Ib Clausager Tommy Asferg Jeppe Ebdrup
Bedes citeret:	Asferg, T. (2000): Vildtudbyttet i Danmark i jagtsæsonen 1999/2000. Danmarks Miljøundersøgelser. 36 s. – Faglig rapport fra DMU nr. 343 Gengivelse tilladt med tydelig kildeangivelse.
Sammenfatning:	Vildtudbyttestatistikken er et af de vigtigste redskaber til overvågning af de jagtbare pattedyr og fugle, idet tendenser og svingninger i udbyttet for de fleste vildtarter er et barometer for bestandenes udvikling. Vildtudbyttetallene er gennem de seneste 15 år offentliggjort i Vildtinformation. Med denne første årsrapport om vildtudbyttet i Danmark indledes en bredere og mere omfattende formidling af materiale fra den danske vildtudbyttestatistik.
Frie emneord:	Vildtudbytte, statistik, jagt, jagtsæson, pattedyr, fugle, overvågning, bestandsudvikling
Redaktionen afsluttet:	23. december 2000
ISBN: ISSN: (trykt) ISSN: (elektronisk)	87-7772-591-3 0905-815X 1600-0048
Papirkvalitet og tryk:	Tryksagen er svanemærket og kan genbruges. Licensnr. 541 006 Phønix-Trykkeriet A/S, Århus. ISO 14001 miljøcertificeret og EMAS-godkendt.
Sideantal: Oplag: Pris:	36 800 kr. 40,- (inkl. 25% moms, ekskl. forsendelse)
Internet-version:	Rapporten kan også findes som PDF-fil på DMU's hjemmeside



Købes i boghandelen eller hos:	Danmarks Miljøundersøgelser Grenåvej 12-14, Kalø DK-8410 Rønde Tlf.: 89 20 17 00 Fax: 89 20 15 15 e-mail: tpe@dmu.dk	Miljøbutikken Information og Bøger Læderstræde 1 DK-1201 København K Tlf.: 33 95 40 00 Fax: 33 92 76 90
--------------------------------	---	--

Indhold

Forord 5

Resumé 6

English Summary 8

1 Indledning 10

2 Vejrforhold i jagtsæsonen 1999/2000 10

3 Indberetning af statistik for jagtsæsonen
1999/2000 13

4 Jagttegnsløserne i jagtsæsonen 1999/2000 13

5 Jagtudbyttet i jagtsæsonen 1999/2000 14

5.1 Jagtudbyttet af de enkelte vildtarter 16

5.2 Udbytte pr. jæger 21

TEMA: Udskiftning i den danske jægerskare 23

Indledning 23

Materiale 23

Resultater 24

Diskussion 30

6 Referencer 31

Danmarks Miljøundersøgelser

Faglige rapporter fra DMU/NERI Technical Reports

Forord

Den danske vildtudbyttestatistik er en datasamling med oplysninger om jagttegnslødere og udbyttet af vildt i Danmark. Statistikken er baseret på de oplysninger om personligt nedlagt vildt, som alle jagttegnslødere har pligt til at give efter hver jagtsæson. For en del vildtarter rummer statistikken data, der dækker perioden fra 1941 og til i dag. Andre arter er først kommet med i statistikken senere, og enkelte er gået ud efter at være blevet totalfredet.

Ansvar for udarbejdelse af vildtudbyttestatistikken ligger hos DMU's Afdeling for Landskabsøkologi. Administrationen af jagttegnssystemet, herunder registrering af jagttegnsberettigede personer, udstedelse af jagttegn mv., varetages af Jagttegnskontoret i Skov- og Naturstyrelsen. I jagtsæsonen 1999/2000 har Landbrugets EDB Center og BG Bank leveret tekniske serviceydelser i forbindelse med tilvejebringelsen af vildtudbyttedata, henholdsvis vedligeholdelse af Jægerregistret og aflæsning af vildtudbytteskemaer. Alle takkes for et godt samarbejde i den forløbne sæson.

Pia Siw Sørensen takkes for assistance i forbindelse med den manuelle indtastning af vildtudbytteoplysninger. Ib Clausager takkes for at have stillet materiale fra DMU's vingeindsamling til rådighed og for konstruktiv faglig kommentering af udkast til denne rapport.

Resumé

Vildtudbyttestatistikken er et af de vigtigste redskaber til overvågning af de jagtbare pattedyr og fugle, idet tendenser og svingninger i udbyttet for de fleste vildtarter er et barometer for bestandenes udvikling. Vildtudbyttetallene er gennem de seneste 15 år offentliggjort i Vildtinformation. Med denne første årsrapport om vildtudbyttet i Danmark indledes en bredere og mere omfattende formidling af materiale fra den danske vildtudbyttestatistik.

I alt 170.800 personer løste jagttegn i sæsonen 1999/2000. Det samlede udbytte blev 2,731 mill. stykker vildt. Det er en stigning på godt 200.000 (8,1%) i forhold til den foregående sæson. For hver to jagttegnsløser, der nedlagde vildt i jagtsæsonen 1999/2000, var der én, der ikke fik noget udbytte. De jægere, der fik udbytte, nedlagde i gennemsnit 24 stykker vildt.

Væksten i det samlede udbytte skyldes hovedsagelig store stigninger i udbyttet af en række af de talmæssigt betydelige vildtarter, især fasan, ringdue, gråand, ederfugl og krage, som alle er steget med mere end 20.000 i forhold til sæsonen 1998/99.

Hareudbyttet faldt til 99.200 og er dermed for første gang i vildtudbyttestatistikens historie mindre end 100.000. Faldet var størst i de jyske amter, hvor udbyttet af ræve efter at have været langt nede på grund af skab nu ser ud til at stabilisere sig de fleste steder på et niveau, der er tæt på niveauet forud for skabepidemien. Nordjyllands Amt var det eneste jyske amt med fremgang for hare, men her var der samtidig en markant tilbagegang i ræveudbyttet.

Kaninudbyttet faldt med en tredjedel i forhold til den foregående sæson. Udbyttet har været faldende gennem de seneste 10 år, formentlig et udtryk for de store svingninger, der naturligt forekommer i kaninbestande.

Minkudbyttet steg med 1.300 og nåede dermed op på samme størrelse (8.000) som i det hidtidige rekordår 1997/1998. Udviklingen gennem de seneste 10 år afspejler givetvis en markant stigning i mængden af fritlevende mink.

Agerhøuseudbyttet faldt til 53.000. Ligesom for haren var faldet i udbyttet særlig markant i de jyske amter. De relative fald i udbyttet af henholdsvis hare og agerhøne var af samme størrelsesorden, og for begge arter er der tale om fortsættelse af en udvikling, der startede i 1960'erne. Det faldende udbytte afspejler en markant nedgang i bestandene. Det åbne land har undergået store forringelser som levested for hare og agerhøne gennem de seneste 40 år. Den intensiverede landbrugsdrift, fx større markenheder, mere ensartet afgrødevalg, stigende mekanisering og forøget brug af pesticider, er formentlig den væsentligste årsag til ændringerne. Øget prædation fra ræv, krage, husskade og rovfugle kan også have bidraget til udviklingen. En-

delig kan dødelighed på grund af trafik have spillet en rolle for harens vedkommende.

Ederfugleudbyttet steg næsten med en tredjedel i forhold til den foregående sæson. Ederfuglens ynglesucces var lidt over middel i 1999, og det var godt vejr i sidste del af jagtsæsonen, så der var gode muligheder for at drive jagt på havet. Såvel den danske ynglebestand som de samlede vinterbestande er gået markant tilbage gennem de seneste 10 år.

Stæreudbyttet er faldet med næsten to tredjedele i forhold til den foregående sæson. Det markante fald skyldes med stor sandsynlighed, at der er sket væsentlige forbedringer af sikkerheden i den elektroniske aflæsning af vildtudbytteskemaerne. De foregående sæsoners udbytletal har givetvis været alt for høje på grund af registreringsfejl.

Foruden vildtudbyttestatistikken for den senest opgjorte sæson, indeholder denne årsrapport et særligt tema-kapitel med en beskrivelse af sammensætningen af den danske jægerskare med hensyn til køn, alder og geografisk fordeling i sæsonen 1998/1999 samt en analyse af udskiftningen i jægerskaren, dvs. tilgang og afgang blandt jagttegnsløserne fra en jagtsæson til den næste.

I sæsonen 1998/1999 var 96% af jagttegnsløserne mænd. Mændene var i gennemsnit 6,4 år ældre end kvinderne. Langt størstedelen (92,1%) af jagttegnsløserne i sæsonen 1998/1999 havde også jagttegn i den foregående sæson. Den samlede årlige udskiftning i jægerskaren var 7,9%; heraf var dog kun 2,6% førstegangsjagttegnsløser, dvs. egentlige "nye jægere", mens de resterende 5,3% løste jagttegn efter at have holdt en pause som jagttegnsløser i 1-9 år. Omkring halvdelen af dem, der holder pause, løser jagttegn igen efter 1-2 år.

De mandlige jagttegnsløser nedlagde i gennemsnit mere vildt end de kvindelige i sæsonen 1998/1999, hhv. 22,1 og 8,9 stykker vildt.

Generelt begynder kvinder at gå på jagt senere end mænd, de holder tidligere op, flere af dem holder pause, og endelig er deres pauser lidt længere end mændenes. Kvindernes gennemsnitlige "debutalder" er 2,7 år højere end mændenes. Det kan skyldes, at valget af fritidsaktiviteter styres af sociale normer og motiver, som er forskellige for mænd og kvinder.

English Summary

The Danish game bag record is a very important tool for monitoring game species as the trends and fluctuations in the annual bag indicate population development. Annual statistics have been published by the Danish Forest and Nature Agency in their information booklet "Vildtinformation" during the last 15 years. This first annual report introduces a more comprehensive publication of information from the game bag record.

A total of 170,800 hunters bought a shooting licence for the 1999/2000 hunting season. The total bag was 2.731 million mammals and birds, representing an increase of 200,000 (8.1%) on the preceding season.

The growth in the total bag was mainly due to large increases in the bag of abundant game species as pheasant, wood pigeon, mallard, eider duck, and crow. Each of these species increased by more than 20,000 relative to the 1998/99 season.

The bag of European hare dropped to 99,200, an all time minimum in the history of the Danish bag record, *i.e.* since 1941. The downward trend was most pronounced in the counties of Jutland. Here, the bag of foxes has been heavily reduced during a 15-year period of fox mange. Fox bags are now stabilising on a level approximating the pre-mange level. There was an increase in the hare bag in the northernmost county of Jutland where, however, the fox bag decreased markedly.

The bag of rabbit decreased by one third relative to the preceding season. The downward trend over the last decade probably reflects natural fluctuations in rabbit populations.

The bag of American mink increased by 1,300 to the same level (8,000) as the all time peak in the 1997/1998 season. The increasing bag figures over the last decade probably reflect a strong increase in the number of feral and escaped mink.

The bag of partridge decreased to 53,000. As for hare the downward trend was most pronounced in the counties of Jutland. The relative decrease in the bags of hare and partridge was very similar, and for both species the downward trend represents a continuation of a development which started in the 1960s. The downward trend reflects a strong decline in the populations of hare and partridge. Living conditions in the agricultural landscape have deteriorated heavily over the last 40 years. Intensification in farming practices is probably the main reason, *i.e.* field enlargements, crop selection, increased use of machinery and pesticides. Increased predation from fox, crow, magpie and birds of prey may also have been an influencing factor. Furthermore, the hare population may be affected by heavy mortality because of road traffic.

The bag of eider ducks increased by nearly one third relative to the preceding season. Breeding success in 1999 was a little above average and good weather conditions during the last months of the open season improved the opportunities for sea duck hunting. However, the Danish breeding population as well as the total winter populations in Danish waters have decreased significantly over the last decade.

The bag of starlings decreased by nearly two thirds relative to the preceding season, most likely due to great improvements in the quality of the electronic reading of game bag questionnaires. The bag in the preceding seasons has probably been greatly overestimated.

In addition to game bag figures for the latest hunting season, this report includes a specific chapter on characteristics and turnover of the Danish hunter population in the 1998/1999 season focusing on sex and age distribution and geographical origin.

Most licence holders were males (96%). On average the males were 6.4 years older than the females. Most licence holders in the 1998/1999 season also held a licence in the preceding season. The annual turnover among hunters was 7.9%, including 2.6% first-time licence holders and 5.3% buying a licence after a break of 1-9 years. About half of the hunters taking a break renew their licence after 1-2 years.

The average number of game bagged by males and females in the 1998/1999 season was 22.1 and 8.9, respectively.

In general, females are older than males when they start hunting (2.7 years), they abandon hunting earlier, more of them take a break as a licence holder and their breaks last longer. The reasons for these differences may be that the choice of leisure activities is directed by social norms and motivations, being different for men and women.

1 Indledning

Den danske vildtudbyttestatistik er en datasamling med oplysninger om jagttegnslødere og jagtudbyttet i Danmark. Offentliggørelsen af statistikken for den seneste sæson har altid været imødeset med en vis spænding af naturforvaltende myndigheder, jægere og andre naturinteresserede, idet udbyttet for mange vildtarter er et barometer for bestandenes trivsel og udvikling.

Det årlige vildtudbytte er gennem de seneste 15 år blevet publiceret i Vildtinformation, der udgives af Skov- og Naturstyrelsen. Tallene bliver ofte gengivet i jagtblade og aviser og er ligeledes emne for årlige særudgivelser fra Danmarks Statistik i serierne Nyt fra Danmarks Statistik og Statistiske Efterretninger foruden faste, opsummerende oversigter i Statistisk Årbog. Endelig kan vildtudbyttestatistikken nu også ses på DMU's hjemmeside på internetadressen <http://vildtudbytte.dmu.dk>.

Den årlige statistik indeholder kun tal for det totale jagtudbytte på landsplan af de enkelte vildtarter. Men herudover rummer den danske vildtudbyttestatistik en række informationer om jægere og nedlagt vildt, som normalt kun offentliggøres i forbindelse med specialundersøgelser. Nogle af disse oplysninger, som umiddelbart kan trækkes ud fra vildtudbyttestatistikken, vil fremover blive offentliggjort i såkaldte tema-kapitler i den årlige vildtudbytterapport. I tema-kapitlet præsenteres i år en analyse af udskiftningen i den danske jægerskare og en beskrivelse af danske jagttegnsløseres fordeling på køn og alder samt deres geografiske fordeling.

Med denne første årsrapport om vildtudbyttet i Danmark indledes en bredere og mere omfattende formidling af materiale fra vildtudbyttestatistikken. Den nye afrapporteringsform betyder endvidere, at vildtudbyttet i den seneste jagtsæson offentliggøres så hurtigt som muligt efter statistikkens udarbejdelse.

2 Vejrforhold i jagtsæsonen 1999/2000

Vejret i jagtsæsonen kan være meget afgørende for jagtaktiviteterne, fx for antallet af jagtdage og deres fordeling gennem sæsonen, såvel for landjagt som for havjagt. Ligeledes kan vejret gennem den forudgående vinter og ynglesæson have stor indflydelse på, hvor meget vildt der er på revirerne, når jagtsæsonen går ind. Da erindringen om vejret hurtigt sløres for de fleste, kan det være nyttigt at dokumen-

tere, hvordan nogle udvalgte vejr faktorer faktisk udviklede sig i jagt-sæsonen 1999/2000 og den forudgående vinter- og ynglesæson.

Med undtagelse af maj og juni måned lå middeltemperaturen gennem hele 1999 over normalen for perioden 1960-1990 (Fig. 1). Der var flere solskinstimer end normalt i næsten alle måneder (Fig. 2), ligesom antallet af frostdøgn, dvs. døgn hvor temperaturen var under 0 °C, var væsentligt under normalen, især i foråret 1999 og januar 2000 (Fig. 3).

Den samlede nedbørsmængde i perioden marts 1999 – februar 2000 var 865,0 mm, hvilket er 153,0 mm (21,5%) over normalen. I 1999 var nedbøren over normalen i januar-marts, i juni, i august-oktober og december (Fig. 4). Især i marts, juni og december faldt der mere nedbør end normalt, mens kun november havde markant mindre nedbør end normalt. Det samme billede tegner sig med hensyn til antallet af nedbørsdage i de enkelte måneder (Fig. 5).

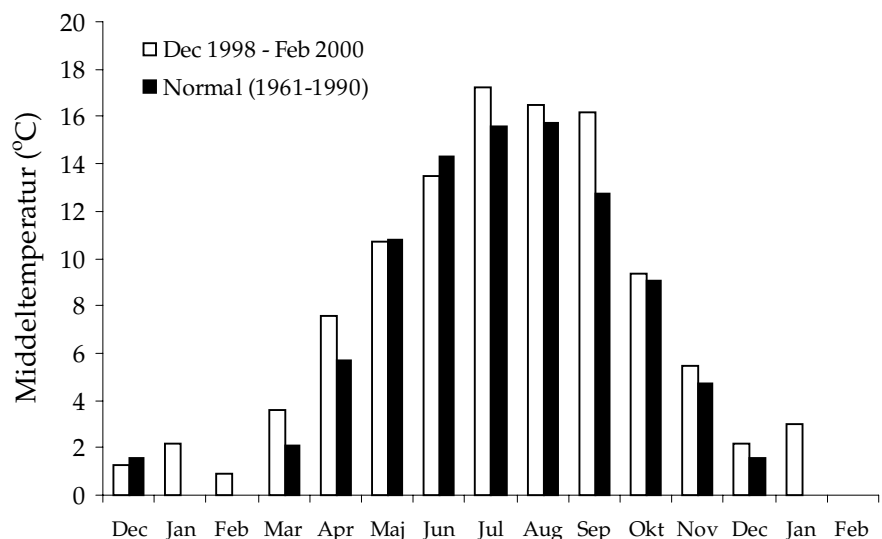


Fig. 1. Middeltemperatur i månederne december 1998 – februar 2000 og den gennemsnitlige middeltemperatur i perioden 1961-1990.

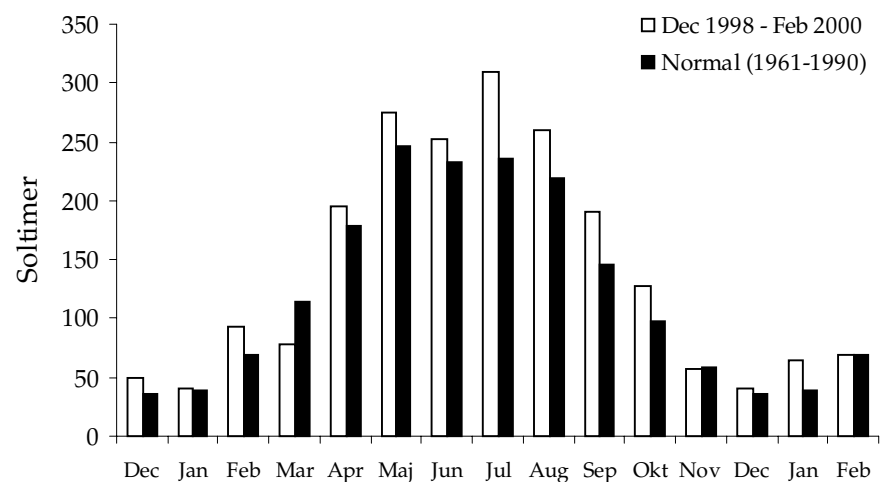


Fig. 2. Antal af solskinstimer i månederne december 1998 – februar 2000 og det gennemsnitlige antal solskinstimer i perioden 1961-1990.

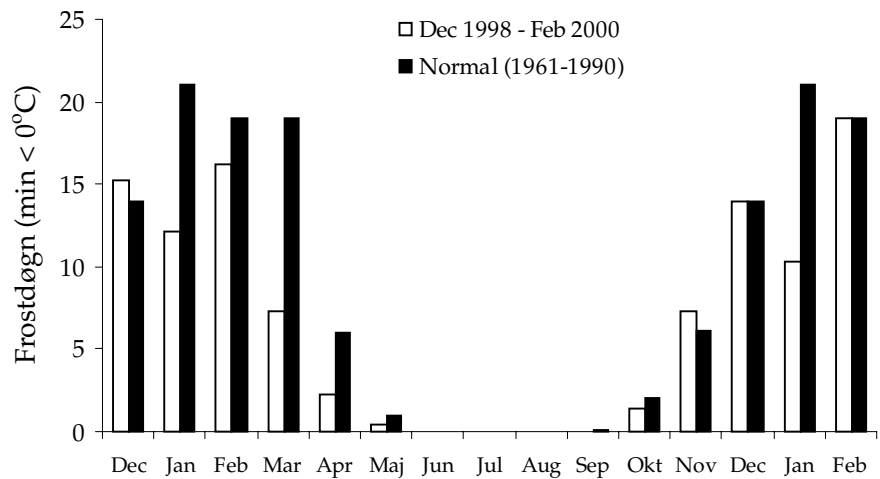


Fig. 3. Antal frostdøgn, dvs. døgn hvor temperaturen har været under 0 °C, i månederne december 1998 – februar 2000 og det gennemsnitlige antal af frostdøgn i perioden 1961-1990.

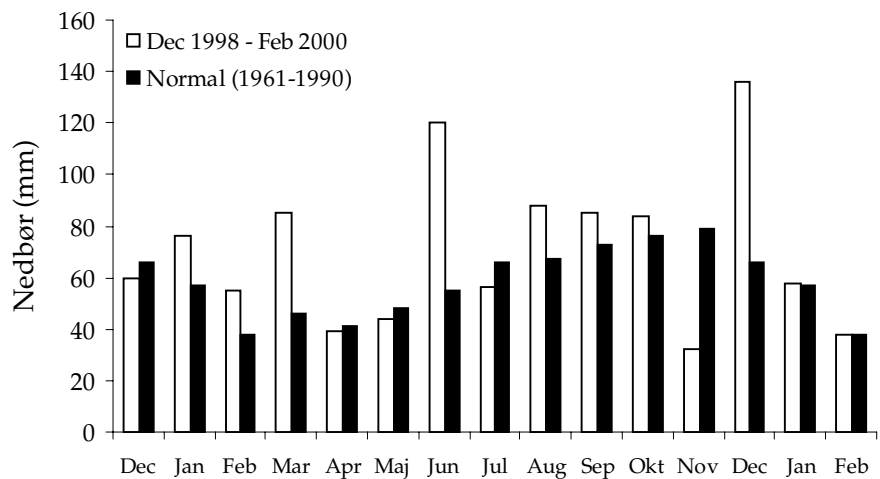


Fig. 4. Nedbør (mm) i månederne december 1998 – februar 2000 og den gennemsnitlige nedbør i perioden 1961-1990.

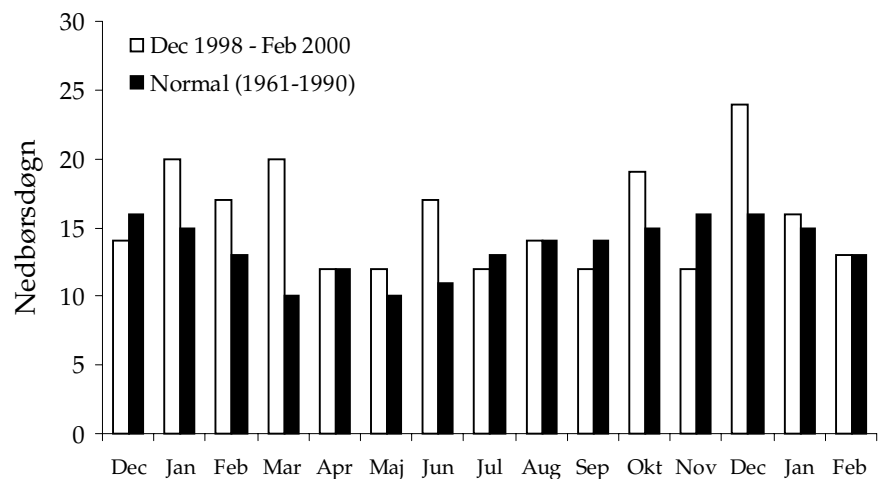


Fig. 5. Antal nedbørsdøgn i månederne december 1998 – februar 2000 og det gennemsnitlige antal nedbørsdøgn i perioden 1961-1990.

Alt i alt var der således en mild vinter og et mildt om end noget nedbørsrigt forår forud for ynglesæsonen 1999 og usædvanlig meget nedbør i juni måned, dvs. midt i ynglesæsonen. I jagtsæsonen var vejret stort set normalt, dog med relativt meget nedbør i eftersommeren og i december og med kun halvt så mange frostdøgn i januar som normalt.

3 Indberetning af statistik for jagtsæsonen 1999/2000

Alle jagttegnslødere har pligt til at give oplysning om deres personlige vildtudbytte. Indsendelse af oplysninger fra en jagtsæson sker samtidig med indbetaling af jagttegnsafgiften for den følgende sæson. Oplysningerne anføres i et skema bag på indbetalingsdelen af det specielle girokort, der bruges ved betaling af den årlige jagttegnsafgift. Jægere, der ikke ønsker at løse jagttegn for den følgende sæson, har også pligt til at indsende oplysninger. Det kan fx ske pr. brev. Sidste frist for indsendelse af vildtudbytteoplysningerne for sæsonen 1999/2000, som løb fra 1. marts 1999 til 28. februar 2000, var 30. oktober 2000.

Vildtudbytteskemaerne fra danske jægere affotograferes og "læses" af et edb-program, der er i stand til at omsætte jægerens håndskrevne oplysninger til tal. Oplysninger fra udenlandske jægere indberettes på særlige skemaer og indtastes manuelt på DMU sammen med de relativt få indberetninger pr. brev fra danske jægere.

Derefter kædes vildtudbytteoplysningerne sammen med data fra det såkaldte Jæggerregister, der er et register over jagttegnsberettigede, danske statsborgere og udenlandske jagttegnslødere. Herfra hentes fx kommune- og postnummer for danske jægere og landekode for udenlandske jægere.

4 Jagttegnsløserne i sæsonen 1999/2000

Der var i alt 170.802 jagttegnslødere i jagtsæsonen 1999/2000 (Tabel 1). Heraf var 166.079 (97,2%) danske statsborgere bosiddende i Danmark, og 2.492 (1,5%) var danske statsborgere bosiddende i Grønland eller i udlandet (Tabel 1). Der var 2.231 udenlandske statsborgere fra 36 forskellige lande med dansk jagttegn i sæsonen 1999/2000, svaren-

Tabel 1. Jagttegnslødere i jagtsæsonen 1999/2000. Subtotal 1 = danske statsborgere med bopæl i Danmark. Subtotal 2 = danske statsborgere med bopæl i Grønland eller udlandet. Subtotal 3 = udenlandske statsborgere med dansk jagttegn.

Bopæl Amt / Land	Mænd	Kvinder	Total	Jagttegnslødere pr.	
				1.000 indbyggere	10 km ²
København	11.273	747	12.020	10,1	193
Frederiksborg	7.657	471	8.128	22,6	60
Roskilde	5.441	243	5.684	24,9	64
Vestsjælland	11.736	551	12.287	42,1	41
Storstrøm	11.150	479	11.629	45,0	34
Bornholm	1.948	51	1.999	44,6	34
Fyn	16.457	603	17.060	36,2	49
Sønderjylland	11.202	430	11.632	45,8	30
Ribe	9.623	365	9.988	44,6	32
Vejle	12.157	516	12.673	36,8	42
Ringkøbing	14.753	551	15.304	56,3	32
Århus	18.691	840	19.531	30,9	43
Viborg	10.436	431	10.867	46,6	26
Nordjylland	16.663	614	17.277	35,0	28
Subtotal 1	159.187	6.892	166.079	31,4	39
Grønland	388	7	395		
Udland	2.024	73	2.097		
Subtotal 2	2.412	80	2.492		
Sverige			708		
Tyskland			787		
Andre lande			736		
Subtotal 3			2.231		
Total			170.802		

de til 1,3% af samtlige jagttegnslødere. Omkring en tredjedel af de udenlandske jægere kom fra Sverige, mens en tredjedel var fra Tyskland og den sidste tredjedel fra det øvrige udland.

Der var i alt 4,1% kvinder blandt jagttegnsløserne i sæsonen 1999/2000 (Tabel 1). Den relative andel af kvinder var størst i Københavns Amt (6,2%) og mindst på Bornholm (2,6%). Der var i gennemsnit 31 jagttegnslødere pr. 1.000 indbyggere i jagtsæsonen 1999/2000, varierende fra 10,1 i Københavns Amt (inkl. Københavns og Frederiksberg kommuner) til 56,3 i Ringkøbing Amt (Tabel 1). Også udtrykt som antal jagttegnslødere pr. 10 km² var der stor forskel fra amt til amt, fra 26 i Viborg til 193 i København. I gennemsnit var der 39 jagttegnslødere pr. 10 km².

5 Jagtudbyttet i sæsonen 1999/2000

Selvom alle jagttegnslødere skal indberette vildtudbytteoplysninger, så mangler der hvert år indberetning fra en del jægere (Asferg 1996).

Tabel 2. Vildtudbyttet i jagtsæsonen 1999/2000 med angivelse af ændring i forhold til sæsonen 1998/1999 samt jægere med udbytte af de enkelte vildtarter og udbytte pr. jæger. Udbyttetallene er korrigeret for ikke indsendte oplysninger. * Se artsfordelingen i samlegupperne i Tabel 4.

	Udbytte		Ændring		Jægere med udbytte		Udbytte pr. jæger
	Antal	Antal	%	Antal	%		
Jagttegnsløserne	170.800	200	0,1				
Udbytteskemaer (%)	77,3		-1,4				
Nuljægere (%)	33,5		-0,1				
Kronvildt	3.400	100	3,0	1.900	1,1	1,8	
Dåvildt	4.200	400	10,5	1.600	0,9	2,7	
Sika	400	-100	-20,0	200	0,1	1,8	
Råvildt	103.800	2.400	2,4	45.200	26,4	2,3	
Hare	99.200	-6.400	-6,1	48.300	28,3	2,1	
Kanin	5.000	-2.500	-33,3	1.000	0,6	4,9	
Ræv	43.900	-800	-1,8	22.600	13,2	1,9	
Ilder	1.100	0	0,0	500	0,3	1,9	
Mink	8.000	1.300	19,4	2.600	1,5	3,1	
Husmår	4.500	-100	-2,2	2.000	1,2	2,3	
Agerhøne	53.000	-4.200	-7,3	16.500	9,7	3,2	
Fasan	764.100	22.100	3,0	74.300	43,5	10,3	
Ringdue	299.700	60.200	25,1	34.200	20,0	8,8	
Tyrkerdue	9.000	600	7,1	2.100	1,3	4,2	
Gråand	731.200	61.400	9,2	70.000	41,0	10,4	
Andre svømmeænder*	99.300	10.600	12,0	13.500	7,9	7,3	
Ederfugl	95.100	23.300	32,5	7.500	4,4	12,8	
Andre dykænder*	33.000	-700	-2,1	5.100	3,0	6,4	
Gæs*	17.800	-400	-2,2	5.300	3,1	3,4	
Måger*	36.100	-1.700	-4,5	6.500	3,8	5,5	
Blishøne	19.600	5.400	38,0	3.500	2,1	5,6	
Fiskehejre	1.900	200	11,8	300	0,2	6,8	
Skovsneppe	24.400	-300	-1,2	12.900	7,6	1,9	
Bekkasiner*	21.600	3.600	20,0	6.500	3,8	3,3	
Krage	98.800	23.400	31,0	16.700	9,8	5,9	
Husskade	44.600	1.600	3,7	11.200	6,6	4,0	
Råge	102.500	10.500	11,4	3.700	2,1	28,0	
Skarv	3.700	100	2,8	300	0,2	11,5	
Stær	2.300	-4.300	-65,2	100	0,1	23,6	
Total	2.731.200	205.700	8,1	113.600	66,5	24,0	

For sæsonen 1999/2000 foreligger der oplysning fra 77,3% af jagttegnsløserne, hvilket er et lille fald i forhold til den foregående sæson (Tabel 2). Vildtudbyttetallene i Tabel 2 og 3 er korrigeret ved simpel ekstrapolation, hvor det antages, at dem, der ikke indberetter, har samme gennemsnitsudbytte, som dem der indberetter. En tidligere undersøgelse har vist, at dette ikke holder stik (Asferg 1996). Korrektionen resulterer i et for højt skøn, men af hensyn til sammenligneligheden bagud i tiden vil der indtil videre ikke blive ændret på korrektionsmetoden.

Det samlede udbytte i jagtsæsonen 1999/2000 blev 2,731 mill. stykker vildt. Det er en stigning på godt 200.000 (8,1%) i forhold til den foregående sæson. Væksten i det samlede udbytte skyldes hovedsagelig store stigninger i udbyttet af en række af de talmæssigt betydelige vildtarter, især fasan, ringdue, gråand, ederfugl og krage, som alle er steget med mere end 20.000 i forhold til sæsonen 1998/99.

Tabel 3. Vildtudbyttet i perioden 1990/1991 – 1999/2000. * Se artsfordelingen i samlegrupperne i Tabel 4.

	1990/91	1991/92	1992/93	1993/94	1994/95	1995/96	1996/97	1997/98	1998/99	1999/00
Jagttegnsløserne	173.500	176.800	174.000	172.800	166.900	174.600	172.000	171.200	170.600	170.800
Udbytteskemaer (%)	78,8	79,2	77,8	77,9	77,7	77,4	76,5	79,7	78,7	77,3
Nuljægere (%)	29,1	29,1	28,7	27,4	27,6	29,7	31,2	33,5	33,4	33,5
Kronvildt	1.900	2.100	2.300	2.500	2.400	2.800	3.500	3.300	3.300	3.400
Dåvildt	3.500	3.800	3.600	4.100	4.000	3.700	4.300	4.100	3.800	4.200
Sika	400	400	300	300	400	400	700	700	500	400
Råvildt	72.600	77.900	87.500	102.600	98.400	104.900	109.600	101.200	101.400	103.800
Hare	147.600	141.600	167.000	184.300	164.500	161.600	136.100	113.300	105.600	99.200
Kanin	17.500	15.900	12.100	7.900	5.600	6.000	5.200	4.600	7.500	5.000
Egern	300	200	200	100	-	-	-	-	-	-
Ræv	50.000	39.900	36.500	36.800	33.800	38.400	43.900	42.500	44.700	43.900
Grævling	1.000	1.000	1.000	900	-	-	-	-	-	-
Ilder	900	900	700	900	700	700	1.400	1.800	1.100	1.100
Mink	2.800	3.300	4.300	3.600	3.400	4.600	6.000	8.000	6.700	8.000
Husmår	3.700	3.600	3.600	3.900	3.500	3.200	4.300	4.800	4.600	4.500
Agerhøne	84.700	76.900	96.600	111.200	104.600	94.200	72.700	65.100	57.200	53.000
Fasan	900.200	772.100	839.700	893.100	806.100	812.400	728.400	705.100	742.000	764.100
Ringdue	350.700	349.700	354.900	316.300	259.500	262.000	275.700	287.900	239.500	299.700
Tyrkerdue	12.400	12.600	11.700	9.800	8.600	9.900	9.900	10.700	8.400	9.000
Gråand	695.700	672.800	679.400	685.700	718.800	767.500	634.500	643.300	669.800	731.200
Andre svømmeænder*	152.100	152.700	133.000	119.500	145.700	155.200	89.400	94.300	88.700	99.300
Ederfugl	134.600	120.800	150.200	102.900	103.700	113.800	84.100	105.900	71.800	95.100
Andre dykænder*	57.600	59.500	54.900	51.600	45.400	44.600	38.700	35.700	33.700	33.000
Gæs*	14.200	15.700	16.000	15.800	14.800	16.300	16.300	14.900	18.200	17.800
Måger*	98.900	87.500	78.900	62.800	43.000	47.300	44.500	41.200	37.800	36.100
Blishøne	24.100	26.300	29.900	19.900	17.100	18.100	13.500	13.400	14.200	19.600
Fiskehejre	1.300	1.200	1.400	1.600	1.300	1.400	1.900	2.200	1.700	1.900
Skovsneppe	26.900	23.900	34.000	29.800	26.700	26.900	28.300	21.900	24.700	24.400
Bekkasiner*	32.400	27.700	23.700	23.300	25.600	23.700	21.900	20.200	18.000	21.600
Regnspøver*	8.900	8.500	7.400	5.200	-	-	-	-	-	-
Krage	104.500	93.800	77.900	68.100	50.100	68.700	77.900	81.000	75.400	98.800
Husskade	59.600	56.100	48.400	42.700	28.600	38.300	42.500	43.200	43.000	44.600
Skovskade	8.500	7.500	6.400	6.800	-	-	-	-	-	-
Råge	92.000	88.200	79.400	91.200	81.700	81.200	99.100	84.100	92.000	102.500
Allike	6.700	5.800	5.000	3.800	-	-	-	-	-	-
Skarv	-	-	-	1.600	2.400	3.000	3.700	4.300	3.600	3.700
Stær	-	-	-	-	1.800	900	5.400	7.400	6.600	2.300
Total (mill.)	3,168	2,950	3,048	3,011	2,802	2,912	2,603	2,566	2,526	2,731

5.1 Jagtudbyttet af de enkelte vildtarter

Det er oftest de større ændringer i jagtudbyttet i forhold til den foregående sæson, der påkalder sig opmærksomheden, når en ny vildtudbyttestatistik præsenteres. Det er dog oftest begrænset, hvor meget der kan udledes af ændringer i jagtudbyttet fra en sæson til den næste, og sådanne vurderinger vil ofte være forbundet med stor usikkerhed. Den sikreste vurdering af bestandsudviklingen fås derfor ved at se på udviklingen i jagtudbyttet over en periode på 5-10 år, gerne suppleret med andre data, fx fra DMU's vingeindsamling (Clausager 2000) og fra Dansk Ornitologisk Forenings punktællinger (Jacobsen 2000).

Tabel 4. Udbyttet af de enkelte arter i samlegrupperne i vildtudbyttestatistikken, dvs. "Andre svømmeænder", "Andre dykænder", "Gæs", "Bekkasiner", "Regnspover" og "Måger" i perioden 1990/1991 – 1999/2000. Artsfordelingen er udarbejdet på grundlag af DMU's vingeindsamlinger (fx Clausager 2000). For de seneste to sæsoner har antallet af indsendte gåsevinger været så lavt, at det ikke har været muligt at beregne udbyttet af de enkelte gåsearter. Som følge af afrunding forekommer der små afvigelser i forhold til tallene i Tabel 3.

	1990/91	1991/92	1992/93	1993/94	1994/95	1995/96	1996/97	1997/98	1998/99	1999/00
<i>Andre svømmeænder</i>										
Spidsand	10.200	8.400	7.000	6.700	8.500	9.300	3.800	7.600	8.700	5.000
Pibeand	44.100	55.000	42.000	58.500	66.500	65.000	36.600	31.100	34.500	30.800
Skeand	5.000	5.500	5.300	2.800	3.800	4.000	2.000	2.700	2.200	2.800
Krikand	92.400	83.700	78.000	51.000	66.000	74.200	46.100	52.200	42.600	59.200
Knarand	-	-	-	-	600	1.000	200	300	600	1.100
Atlingand	400	400	800	500	300	1.500	300	300	200	400
I alt	152.100	153.000	133.100	119.500	145.700	155.000	89.000	94.200	88.800	99.300
<i>Andre dykænder</i>										
Sortand	7.700	11.000	8.300	10.000	8.600	8.300	4.200	5.600	5.200	5.100
Fløjlsand	2.400	1.500	3.200	2.700	2.000	1.300	2.000	2.500	1.800	2.000
Havlit	4.700	9.200	7.900	5.500	3.000	2.500	5.300	5.000	3.100	3.000
Hvinand	18.900	14.500	16.600	14.800	13.500	12.400	14.000	13.200	15.200	13.300
Taffeland	2.900	3.200	2.400	1.600	3.300	5.300	1.500	1.000	600	700
Bjergand	2.700	2.900	1.400	2.400	800	1.600	1.000	700	300	500
Troldand	12.100	9.800	8.600	10.500	8.300	9.500	5.300	4.000	2.800	3.600
Stor skallesluger	1.800	1.200	1.900	2.000	1.800	1.100	2.500	500	1.000	1.100
Toppet skallesluger	4.200	5.700	4.600	2.000	4.200	3.000	3.200	3.200	3.800	3.700
I alt	57.400	59.000	54.900	51.500	45.500	45.000	39.000	35.700	33.800	33.000
<i>Gæs</i>										
Grågås	10.700	12.000	11.000	10.500	10.000	10.500	9.600	9.000	-	-
Sædgås	800	500	1.000	800	500	900	600	400	-	-
Kortnæbbet gås	1.800	3.000	2.500	2.300	2.600	2.800	2.000	2.500	-	-
Blisgås	100	200	300	300	200	200	100	200	-	-
Canadagås	800	300	1.200	2.000	1.500	1.900	3.700	2.800	-	-
I alt	14.200	16.000	16.000	15.900	14.800	16.300	16.000	14.900	18.000	17.800
<i>Måger</i>										
Sølvmåge	34.300	39.000	32.000	30.000	32.500	38.500	36.000	35.300	32.000	27.300
Svartbag	7.000	6.000	10.000	10.000	10.000	8.000	8.800	5.800	5.700	8.500
Sildemåge	600	1.000	600	500	500	500	200	200	300	300
Hættemåge	33.000	17.000	15.000	10.000	-	-	-	-	-	-
Stormmåge	24.000	24.000	21.000	12.000	-	-	-	-	-	-
I alt	98.900	87.000	78.600	62.500	43.000	47.000	45.000	41.300	38.000	36.100
<i>Bekkasiner</i>										
Dobbeltbekkasin	29.400	25.400	21.000	22.400	22.400	19.600	20.300	19.000	16.500	19.700
Enkeltbekasin	3.000	2.600	2.700	900	3.200	4.000	1.700	1.200	1.500	1.900
I alt	32.400	28.000	23.700	23.300	25.600	23.600	22.000	20.200	18.000	21.600
<i>Regnspover</i>										
Stor regnspove	8.700	8.400	7.300	5.000	-	-	-	-	-	-
Lille regnspove	200	100	100	100	-	-	-	-	-	-
I alt	8.900	8.500	7.400	5.100	-	-	-	-	-	-

Jagtudbyttet af de enkelte vildtarter i sæsonen 1999/2000 fremgår af Tabel 2, hvor der også findes oplysninger om udviklingen i forhold til den foregående sæson. Til hjælp ved vurderingen af udviklingen i vildtudbyttet gennem de seneste ti år er udbyttetallene for sæsonerne 1990/1991 – 1999/2000 gengivet i Tabel 3. For den samme periode er endvidere i Tabel 4 gengivet udbyttet af de enkelte arter i samlegrupperne på vildtudbytteskemaet, dvs. "Andre svømmeænder", "Andre

dykænder", "Gæs", "Måger", "Bekkasiner" og "Regnspover". Tallene i Tabel 4 er beregnet på grundlag af DMU's vingeindsamlinger (fx Clausager 2000).

I det følgende er der givet nogle umiddelbare kommentarer til udbyttet af de enkelte vildtarter i sæsonen 1999/2000. For en del af arterne giver udviklingen dog ikke anledning til særlige kommentarer. I så fald er kun anført udbyttet i sæsonen 1999/2000 og ændringen i forhold til 1998/1999.

Kronvildt

3.400; stigning på 100 (3,0%) i forhold til den foregående sæson. Fremgangen i udbyttet siden 1990 afspejler givetvis en stigning i bestanden (Vestergaard og Bavngaard 1999), men udbyttet inkluderer formentlig også et antal dyr, der er nedlagt i hjortefarme.

Dåvildt

4.200; stigning på 400 (10,5%) i forhold til den foregående sæson. Udbyttet inkluderer formodentlig et antal dyr, der er nedlagt i hjortefarme.

Sika

400; fald på 100 (20,0%) i forhold til den foregående sæson. Udbyttet for vildtarter, der nedlægges af så relativt få jægere, som det er tilfældet for sika (Tabel 2), skal vurderes med stor forsigtighed. De forholdsvis høje udbyttetal i de foregående sæsoner kan godt skyldes fejlregistreringer i forbindelse med den elektroniske aflæsning af vildtudbytteskemaerne.

Råvildt

103.800; stigning på 2.400 (2,4%) i forhold til den foregående sæson. Efter en meget markant stigning fra midten af 1980'erne til midten af 1990'erne er udbyttet tilsyneladende ved at stabilisere sig på et niveau lige over 100.000.

Hare

99.200; fald på 6.400 (-6,1%) i forhold til den foregående sæson. For første gang i vildtudbyttestatistikens historie er udbyttet af hare mindre end 100.000. Mens det samlede udbytte på Øerne kun faldt 1,2% i forhold til den foregående sæson, så faldt udbyttet i alt 10,7% i de jyske amter, hvor udbyttet af ræve efter at have været langt nede på grund af skab nu ser ud til at stabilisere sig de fleste steder på et niveau, der er tæt på niveauet forud for skabepidemien. Nordjyllands Amt var det eneste jyske amt med fremgang for hare, men her var der undtagelsesvis en markant tilbagegang i ræveudbyttet (18,1%) i forhold til den foregående sæson. Faldet i hareudbyttet er i øvrigt en fortsættelse af en udvikling, der startede i 1960'erne (Fig. 6).

Kanin

5.000; fald på 2.500 (33,3%) i forhold til den foregående sæson. Det store fald, der er sket i udbyttet gennem de seneste 10 år, er formentlig udtryk for de store svingninger, der naturligt forekommer i kaninbestande.

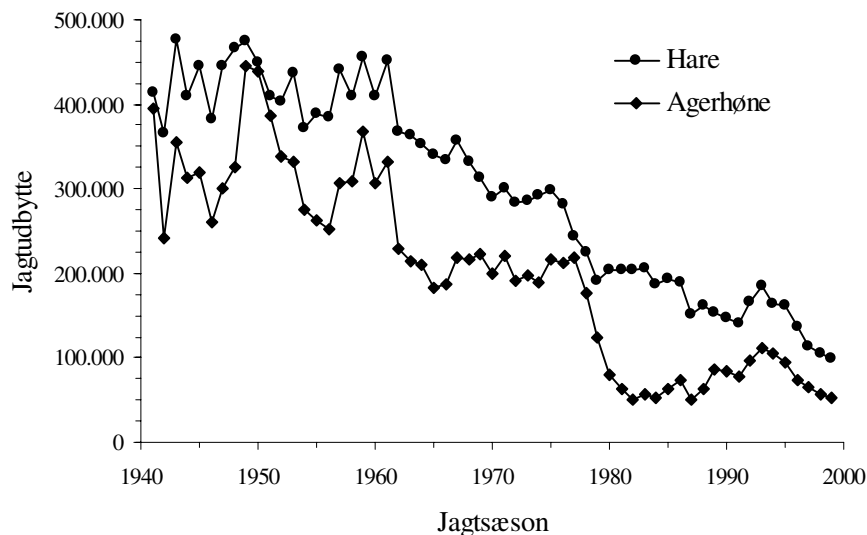


Fig. 6. Jagtudbyttet af hare og agerhøne i perioden 1941 – 1999.

Ræv

43.900; fald på 800 (1,8%) i forhold til den foregående sæson. Selvom ræveudbyttet er stort set uændret på landsplan sætter ræveskaben stadig sit præg på situationen enkelte steder i landet. Se kommentarerne til hareudbyttet.

Ilder

1.100; uændret i forhold til den foregående sæson.

Mink

8.000; stigning på 1.300 (19,4%) i forhold til den foregående sæson. Udviklingen i udbyttet over de seneste 10 år afspejler givetvis en markant stigning i mængden af fritlevende mink (Hammershøj og Asferg 1999).

Husmår

4.500; fald på 100 (2,2%) i forhold til den foregående sæson.

Agerhøne

53.000; fald på 4.200 (7,3%) i forhold til den foregående sæson. For agerhønen gælder det ligesom for haren, at faldet i udbyttet dels var særlig markant i de jyske amter (12,6% i Jylland og 2,2% på Øerne), dels var en fortsættelse af en udvikling, der startede i 1960'erne (Fig. 6).

Fasan

764.200; stigning på 22.100 (3,0%) i forhold til den foregående sæson.

Ringdue

299.700; stigning på 60.200 (25,1%) i forhold til den foregående sæson.

Tyrkerdue

9.000; stigning på 600 (7,1%) i forhold til den foregående sæson.

Gråand

731.200; stigning på 61.400 (9,2%) i forhold til den foregående sæson.

Andre svømmeænder

99.300; stigning på 10.600 (12,0%) i forhold til den foregående sæson. Selvom der var tilbagegang for bl.a. spidsand og pibeand, så betød en stor fremgang for krikand, at der var en stigning i det samlede udbytte i denne gruppe.

Ederfugl

95.100; stigning på 23.300 (32,5%) i forhold til den foregående sæson. Ederfuglens ynglesucces var lidt over middel i 1999 (Clausager 2000). Desuden var det godt vejr i sidste del af jagtsæsonen, og dermed var der gode muligheder for at drive jagt på havet. Såvel den danske ynglebestand som de samlede vinterbestande er gået markant tilbage gennem de seneste 10 år (Kørvel 2000).

Andre dykænder

33.000; fald på 700 (2,1%) i forhold til den foregående sæson.

Gæs

17.800; fald på 400 (2,2%) i forhold til den foregående sæson.

Måger

36.100; fald på 1.700 (4,5%) i forhold til den foregående sæson.

Blishøne

19.600; stigning på 5.400 (38,0%) i forhold til den foregående sæson.

Fiskehejre

1.900; stigning på 200 (11,8%) i forhold til den foregående sæson.

Skovsneppe

24.400; fald på 300 (1,2%) i forhold til den foregående sæson.

Bekkasiner

21.600; stigning på 3.600 (20,0%) i forhold til den foregående sæson.

Krage

98.800; stigning på 23.400 (31,0%) i forhold til den foregående sæson.

Husskade

44.600; stigning på 1.600 (3,7%) i forhold til den foregående sæson.

Råge

102.500; stigning på 10.500 (11,4%) i forhold til den foregående sæson.

Skarv

3.700; stigning på 100 (2,8%) i forhold til den foregående sæson.

Stær

2.300; fald 4.300 (65,2%) i forhold til den foregående sæson. Det store fald i udbyttet skyldes med stor sandsynlighed, at der i 2000 er sket væsentlige forbedringer af sikkerheden i den elektroniske aflæsning af vildtudbytteskemaerne. Der er ingen tvivl om, at de stæreudbytter, der er registreret siden 1995, hvor den elektroniske aflæsning blev indført, er alt for høje.

Supplerende bemærkninger

For en række arter er der god overensstemmelse mellem tendenserne i vildtudbyttet og tendenserne i det årlige ynglefugleindeks, der udarbejdes på baggrund af Dansk Ornitologisk Forenings punkt-tællinger (Jacobsen 2000). Disse tællinger viste fremgang for ynglebestandene af bl.a. fasan, gråand, ringdue, ederfugl og krage samt tilbagegang for agerhøne i ynglesæsonen 1999 i forhold til 1998.

Den stærke tilbagegang i udbyttet af hare og agerhøne er en fortsættelse af en udvikling, der startede i 1960'erne (Fig. 6). Det faldende udbytte afspejler for begge arter en markant nedgang i bestandene. Det åbne land har undergået store forandringer gennem de seneste 40 år, og der kan peges på en række ændringer, der direkte eller indirekte skyldes den intensiverede landbrugsdrift, fx større markenheder, mere ensartet afgrødevalg, stigende mekanisering og forøget brug af pesticider. Ændringer der hver især kan have bidraget til den forringelse af agerlandet som levested for hare og agerhøne, som nedgangen i bestandene er udtryk for. I denne forbindelse er det vigtigt at gøre sig klart, at samfundsudviklingen i øvrigt i samme periode tilsyneladende har begunstiget vildtarter som ræv, krage, husskade og rovfugle, der i kraft af deres prædation kan have påført hare- og agerhønebestandene et ekstra tryk i en i forvejen presset situation. De forskellige negative faktorer spiller ikke nødvendigvis samme rolle i forhold til hare og agerhøne, men den aktuelle viden om betydningen af de enkelte faktorer og deres eventuelle indbyrdes samspil er desværre for sparsom til, at der kan peges på enkle, effektive og bæredygtige tiltag, som kan genoprette den bestandsmæssige situation for disse to arter.

5.2 Udbytte pr. jæger

For hver to jagttegnsløser, der nedlagde vildt i jagtsæsonen 1999/2000, var der én, der ikke fik noget udbytte (Tabel 2). Andelen uden udbytte har været svagt stigende gennem de seneste ti år, fra 29,1% i 1990/1991 til 33,5% i 1999/2000 (Tabel 3). De jægere, der fik udbytte, nedlagde i gennemsnit 24,0 stykker vildt (Tabel 2). Halvdelen af jægerne fik et samlet jagtudbytte på 1-10 stykker vildt (1-5: 32,5%; 6-10: 18,4%), mens næsten hver tredje nedlagde over 20 stykker vildt (30,3%) (Fig. 7).

De vildtarter, der nedlægges af flest jægere, er fasan (43,5%) og gråand (41,0%), efterfulgt af hare (28,3%), råvildt (26,4%), ringduer (20,0%) og ræv (13,2%). Med et gennemsnit på henholdsvis 10,3 og 10,4 nedlagte fugle pr. jæger fik fasan- og gråandjægerne relativt store udbytter, men de blev dog overgået af råge- og ederfuglejægerne, der i gennemsnit fik henholdsvis 28,0 og 12,8 fugle pr. jæger. Jagten på råger og ederfugle drives i højere grad end det er tilfældet for mange andre vildtarter af relativt få "specialister", henholdsvis 2,1% og 4,4% af jægerne (Tabel 2) (Asferg og Prang 1996, Joensen 1974).

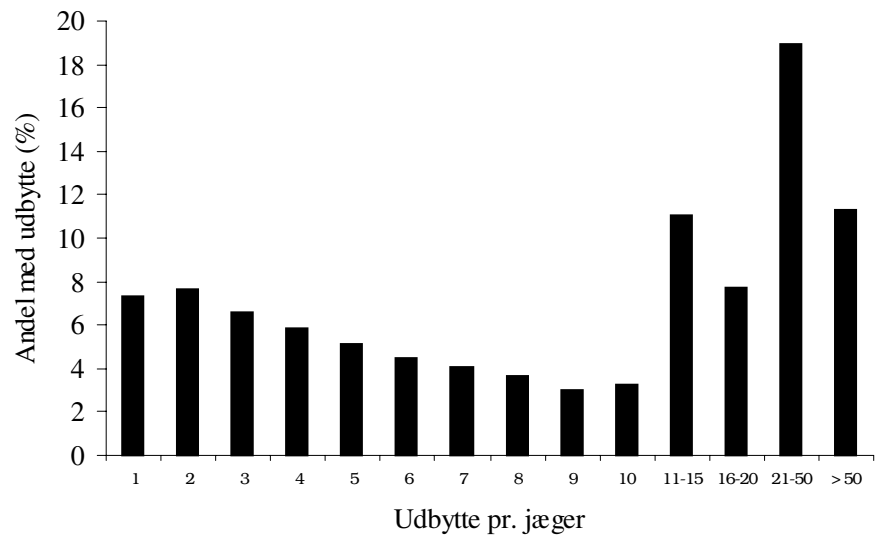
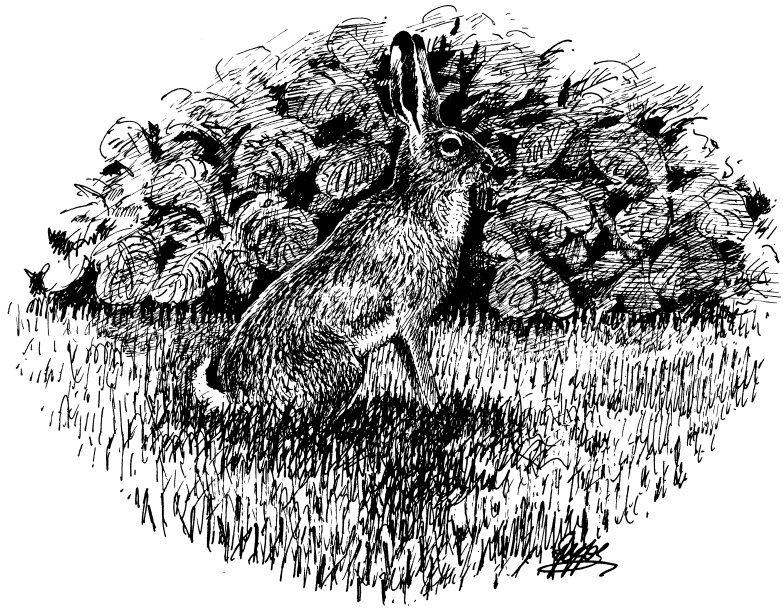


Fig. 7. Udbytte pr. jæger i sæsonen 1999/2000.



Indledning

Jagt er for mange mennesker en livslang interesse, og mange ældre jægere fortæller med stolthed, at de har haft jagttegn hvert år, siden de fyldte 16. Men det er naturligvis ikke alle, der fortsætter som jægere, når de først er begyndt. Hvert år sker der en vis udskiftning i jægerskaren. Der falder bl.a. jægere fra på grund af svigtende helbred og dødsfald, og der kommer nye til, som netop har bestået jagtprøven. Endvidere er der jægere, der i nogle år ikke løser jagttegn, fordi de af den ene eller anden grund ikke går på jagt.

I dette tema-kapitel præsenteres en beskrivelse af sammensætningen af den danske jægerskare med hensyn til køn, alder og geografisk fordeling (bopælsamt) samt en analyse af udskiftningen i den danske jægerskare, dvs. tilgang og afgang blandt jagttegnsløserne fra en jagtsæson til den næste.

Materiale

Undersøgelsen er baseret på vildtudbyttestatistikken for jagtsæsonen 1998/1999, hvor der var i alt 170.600 jagttegnsløsere. Da oplysning om jægerens bopælsamt indgår i nogle af analyserne, var det kun relevant at se på danske statsborgere med adresse i Danmark, i alt 165.957 jagttegnsløsere (97,3%). Danske statsborgere uden permanent adresse i Danmark (1,4%) og udenlandske statsborgere (1,3%) er således ikke med i undersøgelsen.

I Jægerregistret er der mulighed for at se, hvornår den enkelte jagttegnsløser har løst jagttegn før, og i givet fald hvornår det sidst er sket. Dermed er der fx mulighed for at skelne mellem egentlig "nye" jægere og jægere, som blot har holdt en pause. Jagttegnsløserne blev opdelt i tre kategorier:

- 1) "Uden pause", dvs. jagttegnsløsere der også havde jagttegn i den foregående sæson (1997/1998),
- 2) "Med pause", dvs. jagttegnsløsere der ikke havde jagttegn i den foregående sæson, men som havde haft det tidligere, og
- 3) "Begyndere", dvs. førstegangsjagttegnsløsere.

Resultater

Jægerskarens sammensætning

Køns- og aldersfordeling

I sæsonen 1998/1999 løste 159.253 mænd (96,0%) og 6.704 kvinder (4,0%) jagttegn (Tabel 5). Mændenes og kvindernes aldersfordeling ligner hinanden, men de er statistisk forskellige (Fig. 8). Gennemsnitsalderen var 46,7 år for mændene og 39,7 år for kvinderne.

Tabel 5. Jagttegslødere i sæsonen 1998/1999 fordelt på bopælsamter.

Bopælsamt	Mænd	Kvinder	Total	Jagttegslødere pr.	
				1.000 indbyggere	10 km ²
København	11.261	720	11.981	10,1	192
Frederiksborg	7.656	451	8.107	22,5	60
Roskilde	5.414	239	5.653	24,8	63
Vestsjælland	11.690	549	12.239	41,9	41
Storstrøm	11.169	476	11.645	45,1	34
Bornholm	1.963	42	2.005	44,8	34
Fyn	16.593	614	17.207	36,5	49
Sønderjylland	11.254	406	11.660	45,9	30
Ribe	9.736	361	10.097	45,1	32
Vejle	12.179	501	12.680	36,8	42
Ringkøbing	14.767	535	15.302	56,3	32
Århus	18.724	819	19.543	30,9	43
Viborg	10.455	413	10.868	46,6	26
Nordjylland	16.392	578	16.970	34,4	28
Total	159.253	6.704	165.957	31,3	39

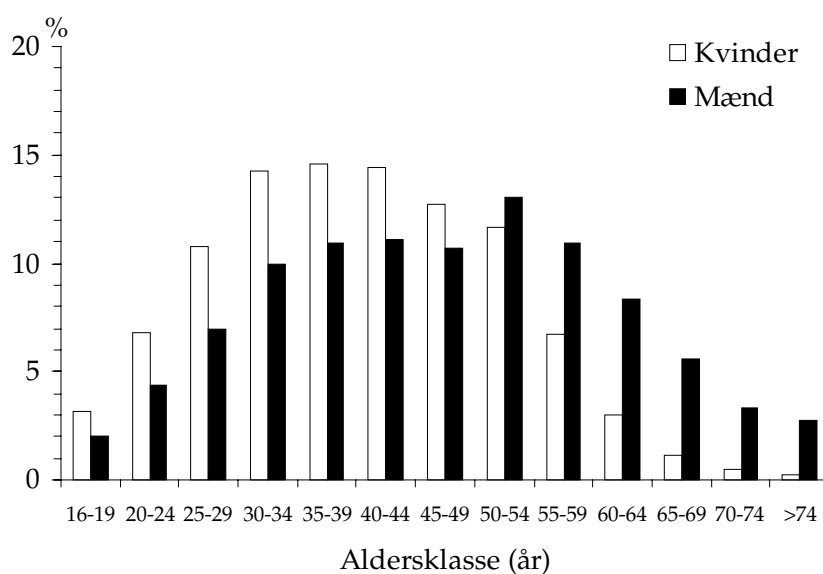


Fig. 8. Aldersfordeling af mandlige og kvindelige jagttegslødere i jagtsæsonen 1998/1999.

Mandlige jagttegslødere mellem 35 og 69 år var overrepræsenteret i forhold til hele den mandlige befolkning, mens aldersklasserne under 35 og over 70 år var underrepræsenteret (Fig. 9). I alt havde 7,5% af den mandlige befolkning mellem 16 og 89 år jagttegn, varierende fra 2,1% blandt de 16-19 årige til 11,6% blandt de 55-59 årige.

Tilsvarende var kvindelige jagttegslødere mellem 25 og 54 år overrepræsenteret i forhold til den totale kvindelige befolkning, mens aldersklasserne under 25 og over 54 år var underrepræsenteret (Fig. 10). I alt havde kun 0,3% af den kvindelige befolkning mellem 16 og 89 år jagttegn, varierende fra 0,01% i gruppen over 74 år til 0,5% blandt de 40-44 årige.

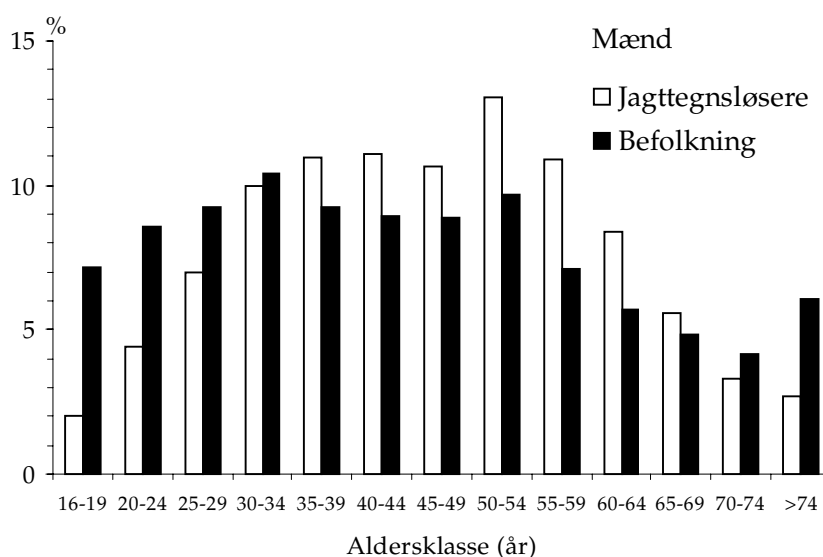


Fig. 9. Aldersfordeling af mandlige jagttegslødere i jagtsæsonen 1998/1999 i forhold til fordelingen i den mandlige befolkning.

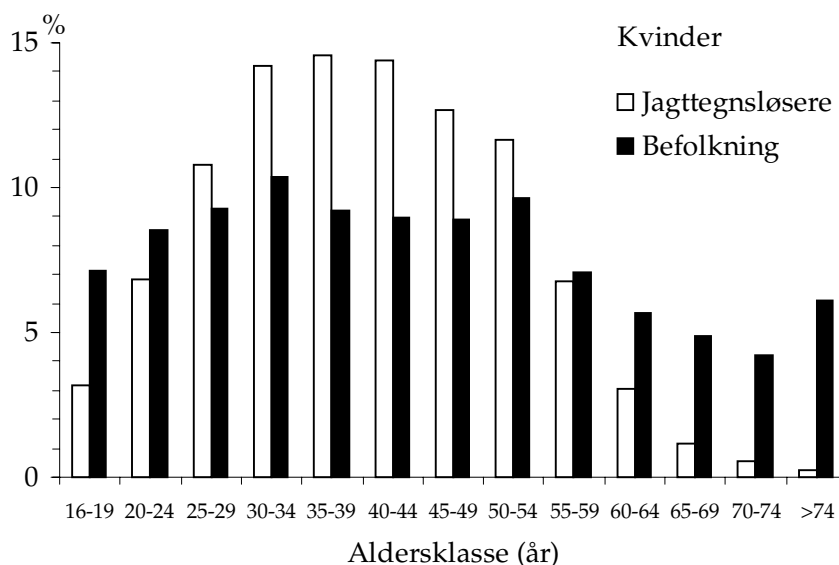


Fig. 10. Aldersfordeling af kvindelige jagttegslødere i jagtsæsonen 1998/1999 i forhold til fordelingen i den kvindelige befolkning.

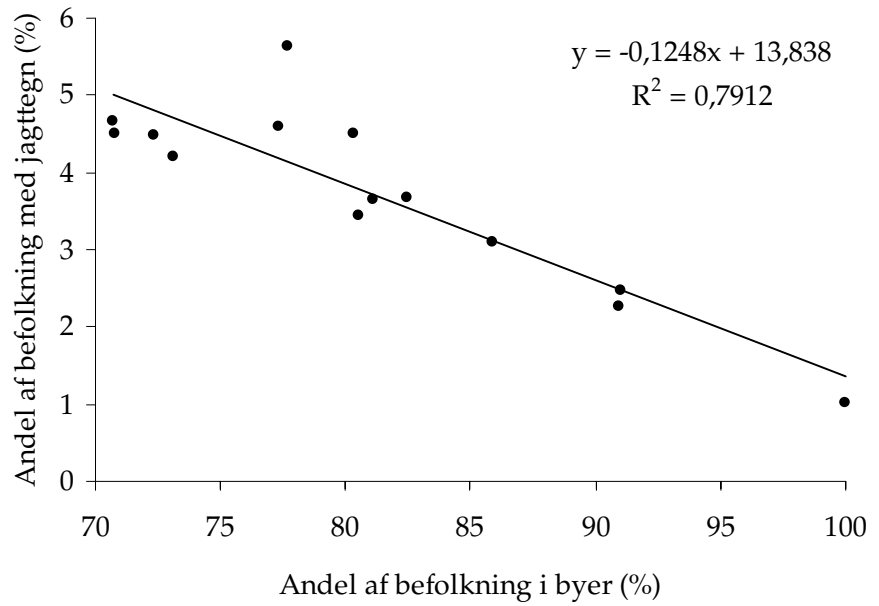


Fig. 11. Andel af befolkning med jagttegn i relation til den andel af befolkningen, der bor i byer og bymæssig bebyggelse med mere end 1.000 indbyggere. Hver prik repræsenterer et amt.

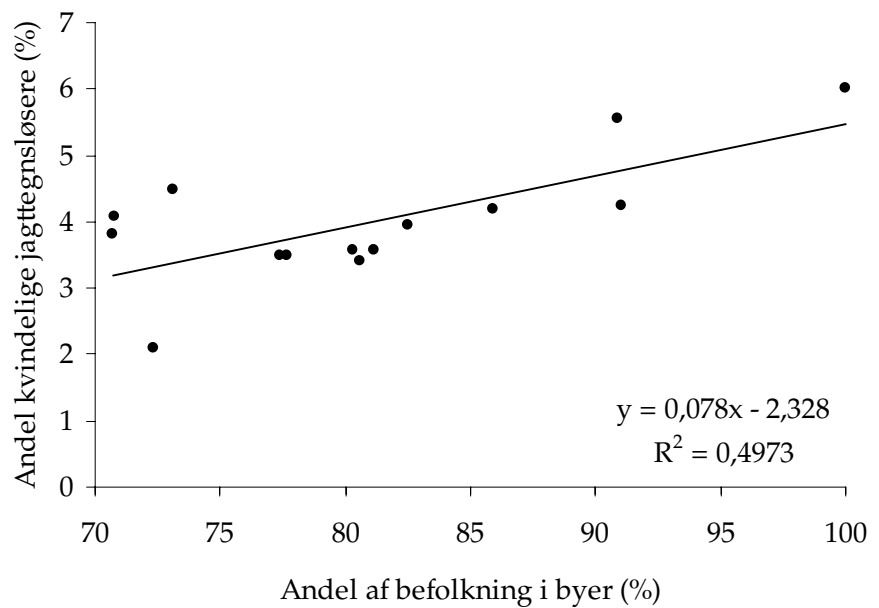


Fig. 12. Andel af kvindelige jagttegnslødere i relation til den andel af befolkningen, der bor i byer og bymæssig bebyggelse med mere end 1.000 indbyggere. Hver prik repræsenterer et amt.

Geografisk fordeling

Den amtsmæssige fordeling af jagttegnsløserne i sæsonen 1998/1999 fremgår af Tabel 5. Fordelingen er stort set identisk med fordelingen i 1999/2000 (Tabel 1). Jo større andel af befolkningen, der bor i byer, jo mindre er andelen af jagttegnslødere (Fig. 11), og jo højere er andelen af kvindelige jagttegnslødere (Fig. 12).

Udskiftning i jægerskaren

Antallet af danske jagttegslødere ændrede sig kun ganske lidt fra sæsonen 1997/1998 til 1998/1999. Der kom i alt 13.044 jagttegslødere til i sæsonen 1998/1999, som ikke havde haft jagttegn i den foregående sæson. Da der samtidig var 13.824 jagttegslødere fra sæsonen 1997/1998, der ikke løste jagttegn i sæsonen 1998/1999 faldt det totale antal med 780 (0,47%); antallet af mænd faldt 1.054 (0,66%), mens antallet af kvinder steg 274 (4,26%). En tidligere undersøgelse har vist, at "afgangen" er relativt størst i de ældste aldersgrupper (Asferg 1996). Denne gruppe vil ikke blive analyseret nærmere i denne rapport.

Mere end 9 ud af 10 jagttegslødere (92,1%) i jagtsæsonen 1998/1999 havde også jagttegn i den foregående sæson ("Uden pause", Tabel 6). Gruppen "Med pause" og "Begyndere" udgjorde henholdsvis 5,3% og 2,6%. Da det totale antal jagttegslødere i de to sæsoner var stort set ens, var der således en samlet udskiftning på 7,9% i den danske jægerskare fra 1997 til 1998.

Da 96,0% af alle jagttegslødere var mænd, var der kun ganske lidt forskel på udskiftningsraten blandt mændene i forhold til udskiftningen blandt alle jagttegsløserne (Tabel 6). Men der var signifikant forskel på udskiftningsraten hos mænd og kvinder. Blandt kvinderne havde 79,2% også haft jagttegn i den foregående sæson, mens 10,9% havde løst jagttegn igen efter en kortere eller længere pause, og 9,8% var førstegangsjagttegslødere. Den samlede udskiftning blandt de kvindelige jagttegslødere var 20,8%.

Den største udskiftning sker naturligvis i den yngste aldersklasse, hvor de fleste førstegangsjagttegslødere kommer til, henholdsvis 32,7% hos mændene og 44,8% hos kvinderne (Fig. 13). Udskiftningsraten faldt med stigende alder for både mænd og kvinder, varierende fra de nævnte høje rater i de yngste aldersklasser til 1,4% og 5,6% i de ældste aldersklasser hos henholdsvis mænd og kvinder.

Gennemsnitsalderen for førstegangsjagttegsløserne var både for mænd og kvinder lavere end hos dem, der havde haft jagttegn tidligere ("Uden pause" og "Med pause", Tabel 7). De kvindelige førstegangsjagttegslødere 2,7 år ældre end de mandlige begyndere, mens kvinderne i grupperne "Uden pause" og "Med pause" gennemsnitligt var yngre end mændene i de tilsvarende grupper.

Tabel 6. Jagttegslødere i jagtsæsonen 1998/1999 grupperet i forhold til løsning af jagttegn i tidligere sæsoner.

Jagttegslødere	Mænd		Kvinder		Total	
	N	%	N	%	N	%
Uden pause	147.601	92,7	5.312	79,2	152.913	92,1
Med pause	8.058	5,1	733	10,9	8.791	5,3
Begyndere	3.594	2,3	659	9,8	4.253	2,6
Total	159.253		6.704		165.957	

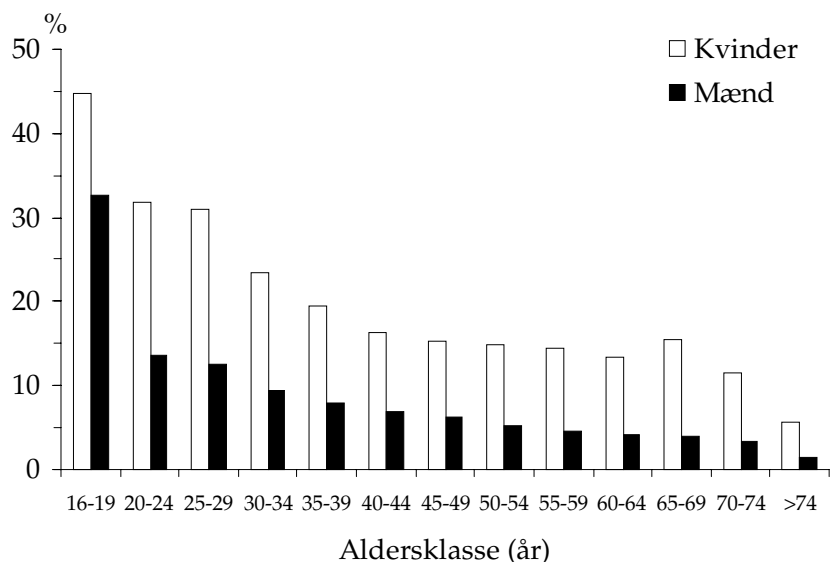


Fig. 13. Udskiftningsrate blandt kvindelige og mandlige jagttegnslødere fra 1997 til 1998 i relation til alder.

Tabel 7. Gennemsnitsalder for jagttegnslødere i jagtsæsonen 1998/1999 grupperet i forhold til løsning af jagttegn i tidligere sæsoner.

Jagttegnslødere	Mænd	Kvinder	Total
Uden pause	47,1	41,1	46,9
Med pause	43,8	40,3	43,5
Begyndere	29,1	31,8	29,5
Total	46,5	40,1	46,3

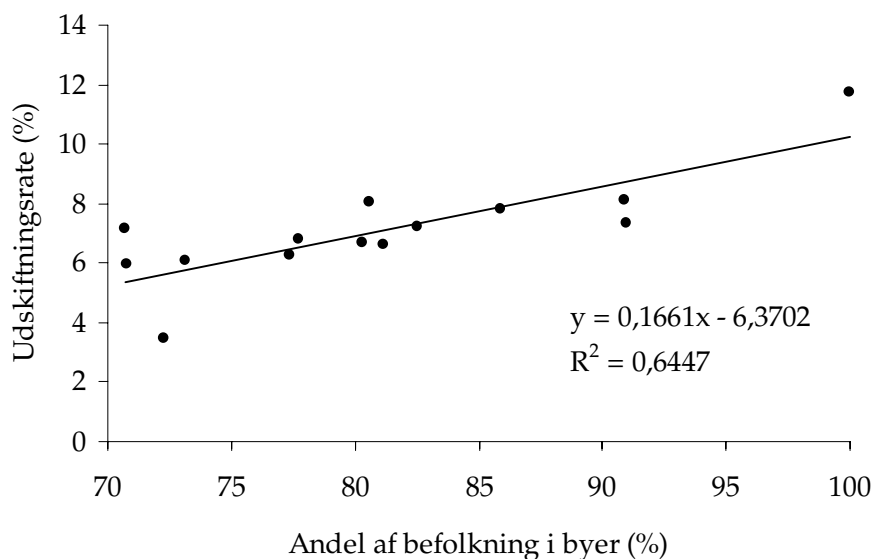


Fig. 14. Udskiftningsrate blandt mandlige jagttegnslødere i relation til den andel af befolkningen, der bor i byer og bymæssig bebyggelse med mere end 1.000 indbyggere. Hver prik repræsenterer et amt.

Der var stor variation i udskiftningsraterne fra amt til amt. For de mandlige jagttegnslødere kunne det påvises, at jo større andel af befolkningen, der bor i byer, jo større er udskiftningsraten (Fig. 14). Denne sammenhæng kunne ikke påvises for kvinderne.

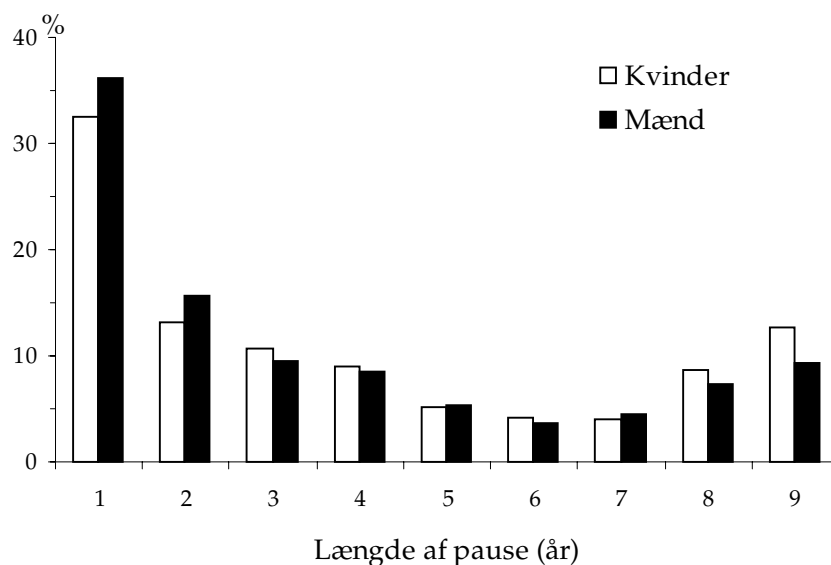


Fig. 15. Fordeling af jagttegsløsere i sæsonen 1998/1999 i forhold til det antal år, der var gået, siden de sidst løste jagttegn.

Mere end en tredjedel af jagttegsløserne i gruppen "Med pause" havde kun holdt pause et enkelt år før de løste jagttegn for sæsonen 1998/1999 (Fig. 15). Blandt de jagttegsløserere der holdt pause i 1-6 år faldt udskiftningsraten jo længere pausen havde varet. Derefter steg raten markant, idet pausen nu nærmede sig den kritiske grænse på 10 år, der er maksimum, hvis man vil undgå at skulle op til en ny jagtprøve. I gennemsnit var kvindernes pause som jagttegsløserere 0,5 år længere end mændenes.

Jagtsucces

Mandlige og kvindelige jagttegsløserere nedlagde i gennemsnit henholdsvis 22,1 og 8,9 stykker vildt i sæsonen 1998/1999 (Tabel 8). Godt to tredjedele (68,1%) af mændene og godt en tredjedel (36,6%) af kvinderne fik udbytte, dvs. de nedlagde mindst ét stykke vildt i den pågældende sæson.

Mændene i gruppen "Uden pause" havde den højeste jagtsucces af alle grupper, idet 69,0% fik udbytte, og gennemsnitsudbyttet var 22,4 stykker vildt (Tabel 8). Blandt de mandlige førstegangsjagttegsløserere fik en relativt stor del udbytte (59,8%), men det gennemsnitlige udbytte var forholdsvis lavt (10,5).

Tabel 8. Jagtsucces for jagttegsløserere i jagtsæsonen 1998/1999 grupperet i forhold til løsning af jagttegn i tidligere sæsoner.

Jagttegsløserere	Mænd		Kvinder		Total	
	Pct. med udbytte	Gennemsnitsudbytte	Pct. med udbytte	Gennemsnitsudbytte	Pct. med udbytte	Gennemsnitsudbytte
Uden pause	69,0	22,4	38,2	9,4	68,0	22,2
Med pause	31,4	10,8	12,0	5,6	29,9	10,7
Begyndere	59,8	10,5	32,5	4,2	55,6	10,0
Total	68,1	22,1	36,6	8,9	67,0	21,9

Gennemsnitsudbyttet for mændene i gruppen "Med pause" var af samme størrelsesorden (10,8), men kun 31,4% i denne gruppe fik udbytte.

Kvindernes jagtsucces fulgte samme mønster som mændenes, men den lå generelt på et lavere niveau (Tabel 8). I gruppen "Uden pause" fik 38,2% udbytte med et gennemsnit 9,4 stykker vildt. Andelen med udbytte var lidt lavere hos førstegangs-jagttegnsløserne (32,5%), og deres gennemsnitsudbytte (4,2) var mindre end det halve af mændenes. Gennemsnitsudbyttet i gruppen "Med pause" var 5,6 stykker vildt, og her fik 12,0% udbytte.

Diskussion

Antallet af jagttegnsløserne i Danmark har ligget på et niveau omkring 170.000 gennem de seneste 20 år. Omkring 7,5% af den totale mandlige befolkning mellem 16 og 89 år løser jagttegn. Det ligger på linie med forholdene i fx USA og Sverige, hvor henholdsvis 7% og 8% løser jagttegn (Heberlein og Willebrand 1998). Kønsfordelingen er meget skæv, idet 96,0% af jagttegnsløserne er mænd. Andelen af kvinder er steget fra 1% til 4% gennem de seneste 25 år (Asferg, upubl. data). Andelen af kvindelige jagttegnsløserne er størst i amter, hvor en stor del af befolkningen bor i byer og bymæssig bebyggelse.

Langt størstedelen (92,1%) af de personer, der løste jagttegn i sæsonen 1998/1999 havde også jagttegn i den foregående sæson. Den samlede årlige udskiftning i jægerskaren var 7,9%; heraf var dog kun 2,6% førstegangs-jagttegnsløserne, dvs. egentlige "nye jægere", mens de resterende 5,3% løste jagttegn efter at have holdt en pause som jagttegnsløser i op til 10 år. Omkring halvdelen af dem, der holder pause, løser jagttegn igen efter 1-2 år.

Der var store variationer i udskiftningsraten i forhold til bl.a. køn og alder. I 1998 bestod 4.247 jagttegnsaspiranter den obligatoriske jagtprøve (Eis *et al.* 1999). Det vides ikke, hvor mange af disse, der løste jagttegn i jagtsæsonen 1998/1999, men tallet stemmer påfaldende godt overens med antallet af førstegangs-jagttegnsløserne (4.253).

Generelt begynder kvinder at gå på jagt senere end mænd, de holder tidligere op, flere af dem holder pause, og endelig er deres pauser gennemsnitligt lidt længere end mændenes. Kvindernes gennemsnitlige "debutalder" er godt 3 år højere end mændenes. Det kan skyldes, at valget af fritidsaktiviteter styres af sociale normer og motiver, som er forskellige for mænd og kvinder. En undersøgelse fra USA har vist, at mænd oftest introduceres til jagt i en ung alder af fædre, onkler og større brødre. Derimod introduceres kvinder oftere af kæresten og ægtefæller, hvorfor de i reglen vil være lidt ældre, før jagt bliver aktuel som fritidsinteresse (Adams og Steen 1997).

6 Referencer

- Adams, C.E. & Steen, S.J. (1997): Texas females who hunt. *Wildlife Society Bulletin* 24: 796-802.
- Asferg, T. (1996): Fejlkilder i den danske vildtudbyttestatistik. Omfang og effekt af manglende indberetninger. - Faglig rapport fra DMU, nr. 167. 25 pp.
- Asferg, T. & Prang, A. (1997): Kragefuglejagt i Danmark. Reguleringen af krage, husskade, skovskade, råge og allike i sæsonen 1990/91 og jagtudbyttet i perioden 1943-1993. - Faglig rapport fra DMU, nr. 219. 58 pp.
- Clausager, I. (2000): Vingeindsamling fra jagtsæsonen 1999/2000 i Danmark. - Faglig rapport fra DMU, nr. 324. 50 pp.
- Eis, S., Nielsen, L.R. og Mariboe, H. (1999): Jagttegn, jagt- og riffelprøver samt vildtplantninger. - *Vildtinformation* 1999: 2.
- Hammershøj, M. & Asferg, T. (1999): Mink *Mustela vison* og ilder *M. putorius*. Mink- og ilderjagten i Danmark 1996/97 og problemer med de to arter i forhold til små fjerkræhold. - Faglig rapport fra DMU, nr. 273. 54 pp.
- Heberlein, T. A. og Willebrand, T. (1998): Attitudes toward hunting across time and continents: the United States and Sweden. - I: Havet, P., Taran, E. og Berthos, J. C. (eds.). *Proceedings of the XXIII Congress of the International Union of Game Biologists. Wildlife management and land use in open landscape. Gibier Faune Sauvage* 15 (3): 1071-1080.
- Jacobsen, E.M. (2000): Punkttællinger af ynglefugle i eng, by og skov 1999. - Arbejdsrapport fra DMU, nr. 125. 68 pp.
- Joensen, A.H. (1974): Waterfowl populations in Denmark 1965-1973. A survey of the non-breeding populations of ducks, swans and coot and their shooting utilization. - *Danish Review of Game Biology* 9 (1). 206 pp.
- Kørvel, H. (2000): Edderfuglebestande halveret. - *Jæger* 9 (12): 38-39.
- Strandgaard, H. (1978): Eksempler på sociologisk beskrivelse af danske jagttegnsløsere. - *Natura Jutlandica* 20: 147-154.
- Strandgaard, H. & Asferg, T. (1980): The Danish Bag Record II. - *Danish Review of Game Biology* 11(5) 112 pp.
- Vestergaard, R. og Bavngaard, B. (1999): Kronvildtoversigten 1999: Rekord for bestande og gevire. *Jæger* 8 (9): 26-28.

Danmarks Miljøundersøgelser

Danmarks Miljøundersøgelser - DMU - er en forskningsinstitution i Miljø- og Energiministeriet. DMU's opgaver omfatter forskning, overvågning og faglig rådgivning inden for natur og miljø.

Henvendelser kan rettes til:

URL: <http://www.dmu.dk>

Danmarks Miljøundersøgelser
Frederiksborgvej 399
Postboks 358
4000 Roskilde
Tlf.: 46 30 12 00
Fax: 46 30 11 14

*Direktion og Sekretariat
Forsknings- og Udviklingssektion
Afd. for Atmosfærisk Miljø
Afd. for Havmiljø
Afd. for Mikrobiel Økologi og Bioteknologi
Afd. for Miljøkemi
Afd. for Systemanalyse
Afd. for Arktisk Miljø*

Danmarks Miljøundersøgelser
Vejlsovej 25
Postboks 314
8600 Silkeborg
Tlf.: 89 20 14 00
Fax: 89 20 14 14

*Overvågningssektionen
Afd. for Sø- og Fjordøkologi
Afd. for Terrestrisk Økologi
Afd. for Vandløbsøkologi*

Danmarks Miljøundersøgelser
Grenåvej 12-14, Kalø
8410 Rønne
Tlf.: 89 20 17 00
Fax: 89 20 15 15

*Afd. for Landskabsøkologi
Afd. for Kystzoneøkologi*

Publikationer:

DMU udgiver faglige rapporter, tekniske anvisninger, temarapporter, samt årsberetninger. Et katalog over DMU's aktuelle forsknings- og udviklingsprojekter er tilgængeligt via World Wide Web. I årsberetningen findes en oversigt over det pågældende års publikationer.

Faglige rapporter fra DMU/NERI Technical Reports

2000

- Nr. 312: Effekt af døgnregulering af jagt på gæs. Af Madsen, J., Jørgensen, H.E. & Hansen, F. 64 s., 80,00 kr.
- Nr. 313: Tungmetalledfald i Danmark 1998. Af Hovmand, M. & Kemp, K. 26 s., 50,00 kr.
- Nr. 314: Virkemidler i pesticidpolitikken. Reduktion af pesticidanvendelsen på behandlede jordbrugsarealer. Af Hasler, B., Schou, J.S., Ørum, J.E. & Gårn Hansen, L. 71 s., 75,00 kr.
- Nr. 315: Ecological Effects of Allelopathic Plants – a Review. By Kruse, M., Strandberg, M. & Strandberg, B. 64 pp., 75,00 DKK.
- Nr. 316: Overvågning af trafikens bidrag til lokal luftforurening (TOV). Målinger og analyser udført af DMU. Af Hertel, O., Berkowicz, R., Palmgren, F., Kemp, K. & Egeløv, A. 28 s. (Findes kun i elektronisk udgave)
- Nr. 317: Overvågning af bæver *Castor fiber* efter reintroduktion på Klosterheden Statsskovdistrikt 1999. Red. Berthelsen, J.P. 37 s., 40,00 kr.
- Nr. 318: Order Theoretical Tools in Environmental Sciences. Proceedings of the Second Workshop October 21st, 1999 in Roskilde, Denmark. By Sørensen, P.B. et al. 170 pp., 150,00 DKK.
- Nr. 319: Forbrug af økologiske fødevarer. Del 2: Modellering af efterspørgsel. Af Wier, M. & Smed, S. 184 s., 150,00 kr.
- Nr. 320: Transportvaner og kollektiv trafikforsyning. ALTRANS. Af Christensen, L. 154 s., 110,00 kr.
- Nr. 321: The DMU-ATMI THOR Air Pollution Forecast System. System Description. By Brandt, J., Christensen, J.H., Frohn, L.M., Berkowicz, R., Kemp, K. & Palmgren, F. 60 pp., 80,00 DKK.
- Nr. 322: Bevaringsstatus for naturtyper og arter omfattet af EF-habitatdirektivet. Af Pihl, S., Søgaard, B., Ejrnæs, R., Aude, E., Nielsen, K.E., Dahl, K. & Laursen, J.S. 219 s., 120,00 kr.
- Nr. 323: Tests af metoder til marine vegetationsundersøgelser. Af Krause-Jensen, D., Laursen, J.S., Middelboe, A.L., Dahl, K., Hansen, J. Larsen, S.E. 120 s., 140,00 kr.
- Nr. 324: Vingeindsamling fra jagtsæsonen 1999/2000 i Danmark. Wing Survey from the Hunting Season 1999/2000 in Denmark. Af Clausager, I. 50 s., 45,00 kr.
- Nr. 325: Safety-Factors in Pesticide Risk Assessment. Differences in Species Sensitivity and Acute-Chronic Relations. By Elmegaard, N. & Jagers op Akkerhuis, G.A.J.M. 57 pp., 50,00 DKK.
- Nr. 326: Integrering af landbrugsdata og pesticidmiljømodeller. Integrerede MiljøinformationsSystemer (IMIS). Af Schou, J.S., Andersen, J.M. & Sørensen, P.B. 61 s., 75,00 kr.
- Nr. 327: Konsekvenser af ny beregningsmetode for skorstenshøjder ved lugtemission. Af Løfstrøm, L. (Findes kun i elektronisk udgave)
- Nr. 328: Control of Pesticides 1999. Chemical Substances and Chemical Preparations. By Krøngaard, T., Petersen, K.K. & Christoffersen, C. 28 pp., 50,00 DKK.
- Nr. 329: Interkalibrering af metode til undersøgelser af bundvegetation i marine områder. Krause-Jensen, D., Laursen, J.S. & Larsen, S.E. (i trykken)
- Nr. 330: Digitale kort og administrative registre. Integration mellem administrative registre og miljø-/naturdata. Energi- og Miljøministeriets Areal Informations System. Af Hansen, H.S. & Skov-Petersen, H. (i trykken)
- Nr. 331: Tungmetalledfald i Danmark 1999. Af Hovmand, M.F. Kemp, K. (i trykken)
- Nr. 332: Atmosfærisk deposition 1999. NOVA 2003. Af Ellermann, T., Hertel, O. & Skjødt, C.A. (i trykken)
- Nr. 333: Marine områder – Status over miljøtilstanden i 1999. NOVA 2003. Hansen, J.L.S. et al. (i trykken)
- Nr. 334: Landovervågningsoplande 1999. NOVA 2003. Af Grant, R. et al. (i trykken)
- Nr. 335: Søer 1999. NOVA 2003. Af Jensen, J.P. et al. (i trykken)
- Nr. 336: Vandløb og kilder 1999. NOVA 2003. Af Bøgestrand J. (red.) (i trykken)
- Nr. 337: Vandmiljø 2000. Tilstand og udvikling. Fa glig sammenfatning. Af Svendsen, L.M. et al. (i trykken)
- Nr. 338: NEXT I 1998-2003 Halogenerede Hydrocarboner. Samlet rapport over 3 præstationsprøvningsrunder. Af Nyeland, B. & Kvamm, B.L. (i trykken)
- Nr. 339: Phthalates and Nonylphenols in Roskilde Fjord. A Field Study and Mathematical Modelling of Transport and Fate in Water and Sediment. The Aquatic Environment. By Vikelsøe, J., Fauser, P., Sørensen, P.B. & Carlsen, L. (in press)
- Nr. 440: Afstrømningsforhold i danske vandløb. Af Ovesen, N.B. et al. 238 s., 225,00 kr.
- Nr. 341: The Background Air Quality in Denmark 1978-1997. By Heidam, N.Z. (in press)
- Nr. 342: Methyl t-Buthylether (MTBE) i spildevand. Metodeafprøvning. Af Nyeland, B. & Kvamm, B.L. (i trykken)
- Nr. 343: Vildtudbyttet i Danmark i jagtsæsonen 1999/2000. Af Asferg, T. 34 s. 40,00 kr.

Vildtudbyttestatistikken er et af de vigtigste redskaber til overvågning af de jagtbare pattedyr og fugle, idet tendenser og svingninger i udbyttet for de fleste vildtarter er et barometer for bestandenes udvikling. Vildtudbyttetallene er gennem de seneste 15 år offentliggjort i Vildtinformation. Med denne første årsrapport om vildtudbyttet i Danmark indledes en bredere og mere omfattende formidling af materiale fra den danske vildtudbyttestatistik.

Miljø- og Energiministeriet
Danmarks Miljøundersøgelser

ISBN: 87-7772-591-3
ISSN: 0905-815X