

## Kortlægning i NJA – hvad og hvordan er kortlagt?

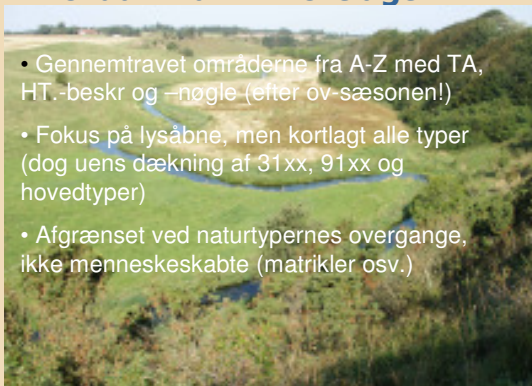


Fagmøde d. 16/11 2006 v. Torben Ebbensgaard

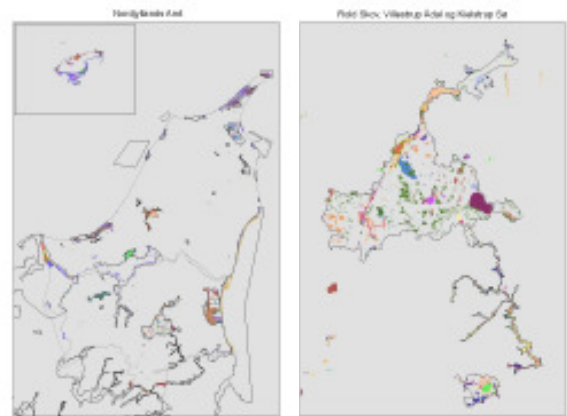


## Hvordan har vi kortlagt ?

- Gennemtravet områderne fra A-Z med TA, HT.-beskr og -nøgle (efter ov-sæsonen!)
- Fokus på lysåbne, men kortlagt alle typer (dog uens dækning af 31xx, 91xx og hovedtyper)
- Afgrænset ved naturtypernes overgange, ikke menneskeskabte (matrikler osv.)

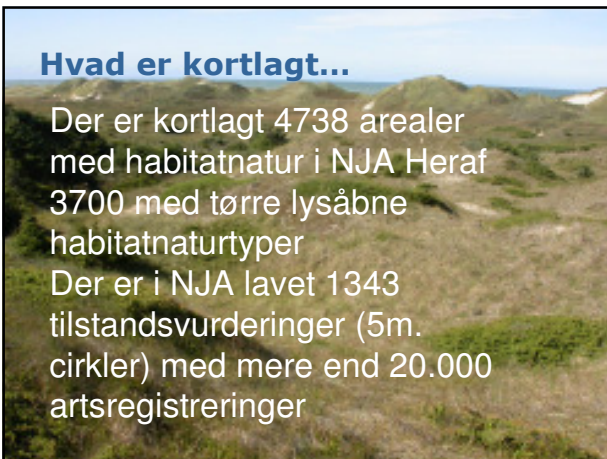


## Hvad har vi kortlagt: NJA 2004-05 (34 af 37 habitatområder)



## Hvad er kortlagt...

Der er kortlagt 4738 arealer med habitatnatur i NJA Heraf 3700 med tørre lysåbne habitatnaturtyper  
Der er i NJA lavet 1343 tilstandsvurderinger (5m. cirkler) med mere end 20.000 artsregistreringer



## Uddrag af arealmatrixe (% marine typer)

Habitatnaturtype	Hektar	Habitatnaturtype	Hektar	Habitatnaturtype	Hektar
0000	72	3100	1	6430	14
1210	22	3110	224	7100	17
1220	48	3130	35	7110	2354
1230	55	3140	39	7120	1150
1300	6	3150	912	7140	171
1310	51	3160	114	7150	15
1320	4707	3200	2	7200	1143
1340	10	3260	56	7220	63
2100	33	3270	6,1	7230	435
2110	70	4000	5	9100	1056
2120	416	4010	571	9110	551
2130	3047	4030	1126	9120	151
2140	2640	5130	177	9130	267
2160	244	6120	3	9150	59
2170	195	6200	402	9160	142
2180	314	6210	228	9180	315
2190	1620	6230	832	91D0	1115
2250	219	6400	2107	91E0	378
2320	624	6410	890	TOTAL	21528

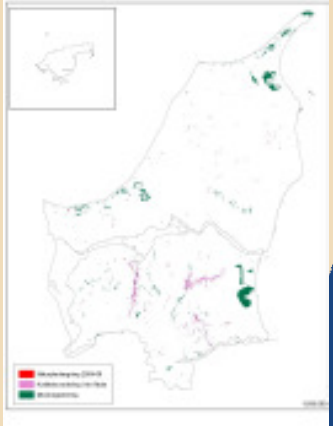
**•Udgangspunkt/  
baggrundsviden**

**• §3 tolkning fra '92**

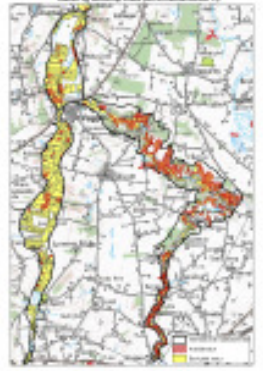
**• Enkelte områder med mose- og strandensregistreringer.**

**• 3 ådale med naturkvalitetsvurdering**

**• Ellers intet..**



**Habitatnatur**



Beskyttet natur	I habitatområder (ha)	habitatnatur (ha)	procent
Hede	9170	8307	91
Kulturreng	3312	329	10
Mose	8774	6348	72
Natureng	1829	723	40
Overdrev	1727	1121	65
Strandeng	5072	4430	87
<b>I alt</b>	<b>29884</b>	<b>21258</b>	<b>71</b>

**Særlig typeproblematik tilknyttes f.eks.**

- **7230/6410/7220** (hydrologi, oprindelse, fluktuationer/stabilitet)
- **2140/4030 og 2130 (grøn)/621-30** (hvor og hvor meget flyvesand)
- **7150/31xx** (temporære søer/lavninger)
- **6230/6410**
- **(7110) - 7120/91D0/4010/7140** (aktiv, hydrologiske indgreb eller naturlig udvikling)
- **4010/6410 (4030)** (Blåtopproblematikken)
- **2190/7230/3130/4010/3110/7140/7150** (reg.vigtige forekomster)
- **Lysåben/91xx** (tilgroningsskala)
- **mosaik** (klitter og Rimme-dobber)
- **MEN.....Dette er trods alt BARE ml. typer!** (+/%prioriteret)



**Reelle problemer (i fht. fremtidig forvaltning) størst med arealer som falder udenfor def. f.eks.:**


**Primært naturarealer som er, eller har været, genstand for kraftig antropogen påvirkning eller i nogen tilfælde fri succession f.eks.**

- (for) tilgroede moser (7230/pile-/ellesump), (for) gødningspåvirkede enge (64xx/7230), strandenge (1330/64xx), overdrev (62xx/6210-30)
- (for) hårdt græssede overdrev og enge, (for) eutrofierede heder og moser (Blåtop, Bolget Bunke)
- (for) drænede enge og moser (7110-7120-64xx)



**Hvornår er arealerne FOR påvirkede/dårlige?**

- Nogen hjælp findes i habitatbeskrivelser mht. artslistes og struktur/funktion
- s/f ofte skønssag, mens artslisterne er (lidt) mere håndgribelige



**Habitatbeskrivelser, årgang 2005 – type 7230**

- Karakteristiske arter er: sort skæne, rust-skæne, bredbladet kæruld, og mosserne *Clinidium stygium*, *Tomenthypnum nitens* samt diverse især små stararter (*alm-star*, *hirse-star*, *loppe-star*, *tvebo star*, *håret star*, *krognaab-star*, *grøn star*, *høst-star*, *dværg-star*, *gul star*, *stjerne-star*, *skede-star*, *blågrøn star*, *næb-star*, *top-star* og *håre-star*). Ud over de karakteristiske arter er følgende planter med til at definere naturtypen: butblomstret siv, kødfrøet gøgeurt, purpurgøgeurt, myglomst, pukkellæbe, sump-hullæbe, vibefedt, melet kodriver, fladtrykt koglekaks, fåblomstret koglekaks og leverurt samt mosserne *Campylopus stellatum*, *Drepanocladus intermedium*, *D. revolvens*, *Cratoneuron commutatum*, *Calliergonella (=Acrocladum) cuspidatum*, *Ctenidium molluscum*, *Fissidens adianthoides* og *Bryum pseudotriquetrum*. Plantelisterne har en vis overrepræsentation af ekstremt rigkærs-arter, men **overgangsrigkær medregnes til typen. I tilgroningsstadier af typen kan højere arter dominere, nemlig kær-svovlrod, hjortetrøst, eng-rørhvene, tagrør.**
- Næringsrige (eutrofe) eller højt voksende enge, samfund af større star-arter, højstauesamfund/sumpe samt krat **bør ikke** henføres til rigkær, idet de omfattes af andre Corine typer (37.1, 37.2, 53 og 44.9), **medmindre de er tidlige tilgroningsstadier af mere lavtvoksende næringsfattige enge med rigkærskarakter.** Sådanne tilgroningsstadier kan ved genoptagen græsning/slåning igen blive til lavtvoksende rigkær. De næringsrige enge omfattes af Corine-typerne 37.1 og 37.2, karakteriseres af mere næringskrævende arter som eng-kabeleje, alm. mjødurt, kær-tistel, kål-tistel, angelik, liden duerut, hjortetrøst, rørræs, kær-galleland, eng-nellikrod, kruset skræppe, lav ranunkel, skov-koglekaks, kryb-hvene, knæbøjet røvehale og eng-svingel. Alle disse arter kan dog træffes i mindre omfang også i rigkær 7230.
- Overgange til 6410, 7140, 7220, 2190:
- sommertørre Eng/kær-samfund på kalkrig bund med svingende grundvandstand hører ind under type 6410, tidvis våde enge. Se type 2190, Klitlavning, vedr. forekomst i kystklitter. Se type 7220, Klideng våd, hvis der vælder frit synlige klidvånd frem i kærst. Hvor arealet er opstillet som hængesæktilgroning af vand henføres det til type 7140 hængesæk.







## Udenfor habitatområderne:

**Tidspres, fragmentering og manglende kendskab (naturplanlægning) til naturtypernes forekomst fragmentering af naturtypearealerne har medført:**

' at de ekstensive stationer udenfor habitatområderne i nogen grad er valgt subjektivt, samt at de en vis grad også er valgt i den bedste ende af naturkvalitets skalaen... (for "ualmindelige typer" som f.eks. 7140, 7150, 7220, 7110, 4010) - Store og kendte arealer repræsenterer som regel den bedre ende af skalaen....

## Kortlægning udenfor habitatområderne (ekst. Stationer)

**Tidspres, fragmentering og manglende kendskab (naturplanlægning) til naturtypernes forekomst fragmentering af naturtypearealerne har medført:**

' at de ekstensive stationer udenfor habitatområderne i nogen grad er valgt subjektivt, samt at de en vis grad også er valgt i den bedste ende af naturkvalitets skalaen... (for "ualmindelige typer" som f.eks. 7140, 7150, 7220, 7110, 4010) - Store og kendte arealer repræsenterer som regel den bedre ende af skalaen....

## Konklusioner??

- Mulighed for intern selvansøgelse (i amtet)
- Overordnet enighed, men mange forskelle i detaljer
- Baggrund for opgaven flersidig (i Amtsmedarbejdernes øjne): Stationsudpejning, justering af udpegningsgrundlag, basisanalyse og N2K-planer, daglig sagsbehandling - og grundlæggende ønske om effektiv opgaveløsning
- "Næste gang" bedre tid til forarbejde og -diskussion, så vi sikrer mere homogen, reproducerbar kortlægning
- Især med fokus på typernes "nedre kvalitetsgrænser" !

## 2.1 Tilstandsvurdering

Systemet opererer med 5 tilstandsklasser (ind)(I - V)

**I** - høj tilstand. Tæt på det i dag optimale

**II** - god tilstand

**III** - moderat tilstand

**IV** - ringe tilstand

**V** - dårlig tilstand. Meget påvirket natur

