

Overvågning af bæver i Vestjylland i 2008

Af Morten Elmeros & Jørn Pagh Berthelsen



En bæver mæsker sig i en røn ved en sø i Klosterheden Plantage (foto: Thomas Borup Svendsen).

Overvågningen af bæveren viser et fortsat voksende udbredelsesområde for arten, og optællinger indikerer en fortsat stigning i størrelsen af bestanden, som nu skønnes til 121 dyr.

Skov- og Naturstyrelsen og Danmarks Miljøundersøgelser, Aarhus Universitet har siden udsætningen af 18 bævere i efteråret 1999 i Flynder Å i Klosterheden Plantage fulgt udviklingen i bestanden og dyrenes påvirkning af forskellige naturforhold.

I dette nyhedsbrev beskrives bævernes spredning, udviklingen i bestanden samt Skov- og Naturstyrelsens arbejde med bæveren i 2008.

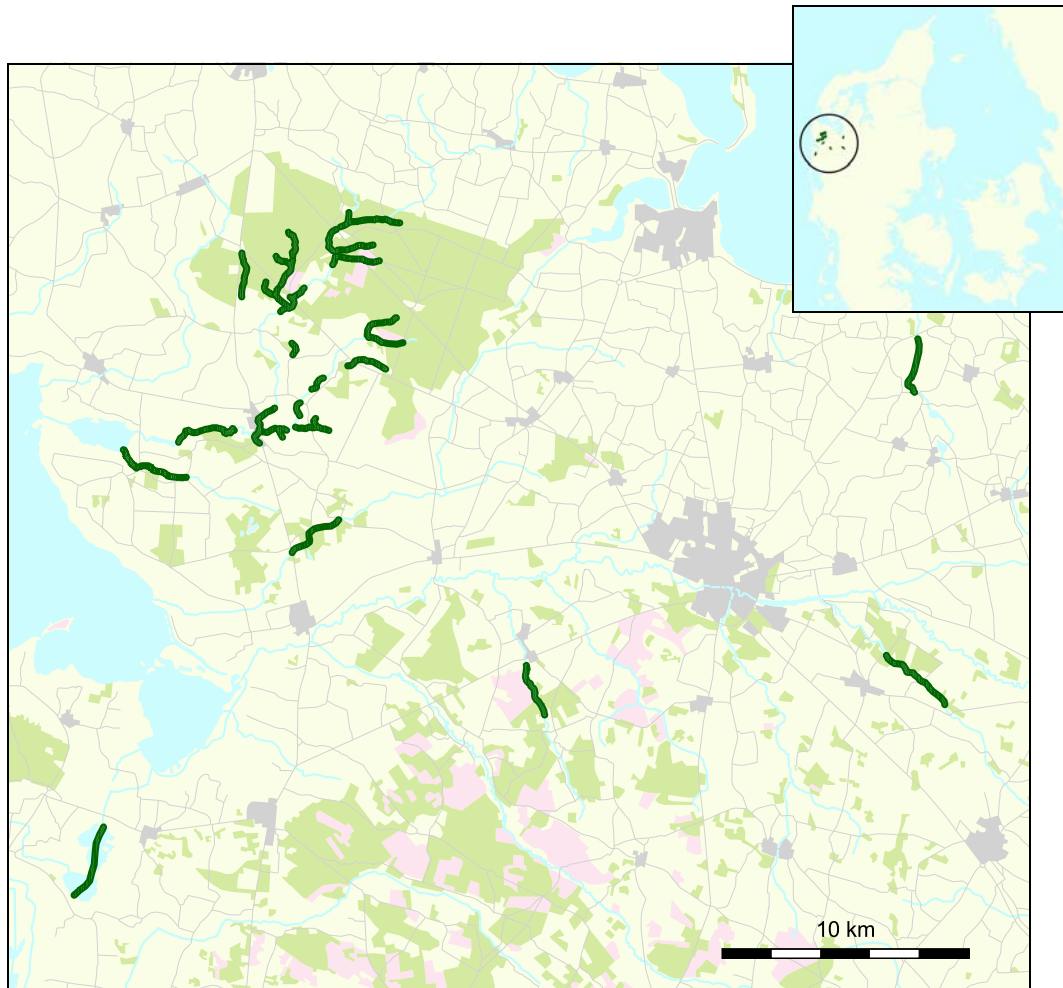
Udbredelse og spredning

Bæverne har efterhånden bredt sig til vandløb og søer i et større område af Nordvestjylland (figur 1). Fra Flynder Å-systemet har bæverne spredt sig til Husby Sø-Nørresø, Damhus Å, samt Idom Å og Tvis Å i Storå-systemet. Desuden viser sportegn, at en bæver i 2008 slog sig ned i Hellegård Å mellem Vinderup og Struer. Bæveren er formentlig vandret til Hellegård Å via Limfjorden.

Der var aktivitet af bævere på 29 lokaliteter i 2008, men der blev ikke registreret nye territorier med ynglende par. Tætheden af bævere og territorier er fortsat højest i Flynder Å-systemet, men aktivitetsniveauet i territorierne har ændret sig lidt i forhold til tidligere år. Vurderet ud fra mængden af friske gnavespor og vedligeholdelsen af hyt-

terne har der i enkelte af de ældste, veletablerede territorier i Flynder Å-systemet været et lavt aktivitetsniveau i 2008.

På lokaliteterne i Hellegård Å, Idom Å og Tvis Å er der tydelige spor efter bævere, men der formodes ikke at være et ynglende bæverpar på de tre lokaliteter. Aktivitetsniveauet på lokaliteterne er lavt sammenlignet med mængden af friske spor på lokaliteter, hvor der er ynglende bævere eller der har været bævere i længere tid.



Figur 1. Vandløbsstrækninger og søer med bæver i 2008 (mørkegrønne markeringer). Cirklen på oversigtskortet øverst til højre markerer området med bæver i Nordvestjylland.

Bestandsudvikling

Optællinger af bævere ved aktive bosteder har vist, at bæverbestandens størrelse har været jævnt stigende siden udsætningen i 1999. Bævere får unger om sommeren, og årets tilgang af unger optælles det næstfølgende forår. Ved bævertællingen den 1.-3. april 2009 og ved tilfældige observationer i området observeredes i alt 17 unger fra sommeren 2008 fordelt på 9 forskellige territorier (tabel 1). På baggrund af optællingerne i april 2009 skønnes størrelsen af bæverbstanden til 121 dyr (tabel 2).

Bestandsstørrelse

Mens antallet af optalte bævere og spredningen af dyrene viser, at bestanden vokser og spreder sig, kan bestandens størrelse ikke længere vurderes så præcist som i de første

år efter udsætningen. I de første år fandtes bæverne på et begrænset antal lokaliteter, der blev overvåget intensivt.

Skønnet over bestandens størrelse korrigeres ikke for den naturlige dødelighed der er i de forskellige aldersgrupper, bortset fra modregningen af dødfundne bævere. Der fødes sikkert flere unger end optællinger det efterfølgende forår indikerer. Den potentielle underestimering af den årlige tilgang af unger skal dog sammenholdes med en generel høj dødelighed i bævernes første leveår og en overestimering af den årlige overlevelse af ældre bævere.

Tabel 1. Årlige antal bæverunger ved de forskellige bæverlokaliteter i perioden 2000-2008, samt antallet af observerede voksne og ungdyr (unger fra 2007) optalt i foråret 2009.

Lokalitet	Unger									Voksne & ungdyr 2009
	2000	2001	2002	2003	2004	2005	2006	2007	2008	
Møllesøen	1	1	1		1		2			2
Flynder Å v. Skovriderengen							1	2		1
Ellebæk	1								1	1
Hestbæk v. Flynder Å		2	2	3	2	3		1		1
Hestbæk v. Tårnsø						1	1	1	2	4
Rishøje Sø					1	1				2
Risbæk, opstrøms	2	1	1	1	2	1				2
Stensbæk Sø						1	1			1
Øgental Bæk								2	3	3
Depotsøen					2		1			
Fruerbæk og Rørkær						1	1	2		2
Risbæk, nedstrøms	1	2	3	1						
Flynder Å	1	1		1						
Drideå syd for Tvættebro				1		2		2		1
Drideå nord for Tvættebro							1			
Drideå v. Bækmarksbro		3	3	1			1		1	3
Flynder Å v. Bækmarksbro						1				
Kirkebækken*										
Agergård Plantage							1		1	1
Tang Sø		1	2		1	1	2	2	3	4
Folbæk				1						
Grønkær bæk						2	1		1	
Byn								2	3	3
Nees								1		1
Høkær					2	1	1	1	2	4
Damhus Å										1
Tvis Å										
Husby Sø										1
Idom Å										
Hellegård Å										1
I alt	6	11	12	9	11	15	14	16	17	39

* Lokaliteten var beboet i nogle år, men den er nu forladt.

Tabel 2. Skøn over størrelsen af bæverbestanden i Danmark ved udgangen af året i perioden 1999-2008.

Bævere	1999	2000	2001	2002	2003	2004	2005	2006	2007	2008
Voksne dyr (> 2 år)	10	16	18	24	33	42	51	61	75	88
Ungdyr (1-2 år)	6	2	6	10	11	9	11	15	13	16
Unger (< 1 år)	2	6	11	12	9	11	15	14	16	17
I alt	18	24	34	45	53	62	77	89	104	121

Hvor præcist skønnet over antallet af bævere er i forhold til den reelle bestandsstørrelse, er umulig at sige. Det lavere aktivitetsniveau og den manglende tilgang af unger i nogle af de ældste bæverterritorier tyder på, at familiegupperne i disse territorier er gået i opløsning, og at der ikke længere produceres unger i de territorier. Det kunne tyde på at den naturlige dynamik er begyndt at slå igennem - ikke blot i bævernes påvirkning af omgivelserne, men også i bæverbestandens udvikling.



Bævernes aktiviteter har sat sig tydelige spor i og omkring vandløbene på Klosterheden Plantage, bl.a. i form af flere nye vådområder og nedgnavede pilebuske (foto: Morten Elmeros)

Formidling og rådgivning af lodsejere

Bævere er nataktive og forholdsvis sky. Deres aktiviteter efterlader dog tydelige spor, som fældede træer, nedgnavede buske, dæmninger og hytter, og det er ofte muligt at se dyrene i skumringen eller i morgengryet.

Der er fortsat en stor interesse fra offentligheden for at opleve bævere. Der er mange skovgæster, der besøger skovene for på egen hånd at kikke efter bæverne eller sporene efter dem. Skov- og Naturstyrelsen oplever også fortsat stor lyst til at deltage i de årlige optællinger af bæverne, og der er fortsat en stor søgning til de guidede turer, der arrangeres i løbet af året.

Bævernes opstemning af vandløb og nedgnavning af træer og buske kan give anledning til irritation hos nogle lodsejere. Skov- og Naturstyrelsen er løbende i kontakt med lodsejere, der har bævere på deres ejendomme. Lodsejerne rådgives om mulige afværge- eller kompensationsforanstaltninger, hvis der er problemer med vandgennemstrømning i vandløbene, oversvømmelse af dyrkede arealer og lignende.